

| | |
|-----------------|--|
| سجل السياسة | |
| رقم الاصدار | |
| ملاحظات التعديل | |
| تاريخ آخر تعديل | |

| عنوان السياسة | رقم السياسة | جهة اصدار السياسة | بديل للسياسة رقم |
|---|---------------------|--------------------------|------------------------|
| الرصد الوبائي لبرامج الصحة العامة المشمولة في حصن بلس في الحج | DM.PH- PHOC-001-DPP | مركز عمليات الصحة العامة | |
| مستوى السياسة (نوع السياسة) | تاريخ الاعتماد | تاريخ التطبيق | تاريخ المراجعة القادمة |
| داخية | 2023/06/01م | 2023/06/05م | 2025/06/01م |

1. الغرض

تنظيم الإشراف على الرصد الوبائي لبرامج الصحة العامة المشمولة في حصن بلس والمستهدفة في الحج .

2. نطاق التطبيق

- 2.1 مركز عمليات الصحة العامة (إدارة حصن والمعلوماتية الصحية) بديوان الوزارة
- 2.2 مركز عمليات الصحة العامة (إدارة حصن والمعلوماتية الصحية بالمديريات في مناطق الحج والتجمعات)
- 2.3 مركز عمليات الصحة العامة إدارة حصن والمعلوماتية الصحية " في التجمع الصحي في مناطق الحج
- 2.4 مدخل البيانات في برنامج حصن بلس على مستوى المنشآت الصحية في موسم الحج

3. التعاريف

حصن بلس: برنامج وطني إلكتروني لرصد الأمراض المعدية والحالات الوبائية من خلاله يتم توفير معلومات للمختصين في المجال الصحي لاتخاذ الإجراءات الوقائية التي تمنع انتشار الأوبئة ويساهم البرنامج بشكل أساسي في تعزيز الوقاية من المخاطر الصحية خاصة المخاطر المتعلقة بالصحة العامة، كما يتم رصد بيانات برامج الصحة العامة الأخرى من خلال حصن بلس وتشمل (مكافحة العدوى، الإصابات المهنية، التسمم الكيميائي والدوائي، الإجراءات الوقائية في منافذ الدخول، رخصة بكسل)

4. نص السياسة

4.1 يلتزم مركز عمليات الصحة العامة بديوان الوزارة إدارة حصن والمعلوماتية الصحية بالإشراف على الرصد الوبائي لبرامج الصحة العامة المشمولة في حصن بلس في موسم الحج من خلال:

- 4.1.1 وضع السياسات وضمان تطبيقها وتحديثها ونشرها على المعنيين
- 4.1.2 الإشراف على جودة واكتمال البيانات مع الجهات المسؤولة
- 4.1.3 إدارة قاعدة البيانات الخاصة بأماكن التبليغ
- 4.1.4 تزويد المستخدمين بصلاحيات استعراض البيانات.
- 4.1.5 التأكد من أن جميع المنشآت لديها نظام فعال للمراقبة
- 4.1.6 ضمان شمولية بيانات المراقبة شاملة وتصل في الوقت المناسب وسهل الوصول إليها على جميع المستويات
- 4.1.7 تأهيل تدريب المستخدمين بالمنشآت على استخدام برنامج حصن بلس
- 4.1.8 تقديم الدعم الفني المستمر لبرنامج حصن بلس
- 4.1.9 الإشراف واعتماد التقارير والتحليل الإحصائي لبرامج الصحة العامة المشمولة في حصن بلس
 - 4.1.9.1 تطوير تقارير لاستعراض مؤشرات الأداء الخاصة ببرامج الصحة العامة.
 - 4.1.9.2 تصميم لوحات مؤشرات الأداء الخاصة بالبرنامج.
 - 4.1.9.3 تصميم التقارير اللازمة لاستخراج البيانات المطلوب
 - 4.1.9.4 توفير الدعم التحليلي لبرامج الصحة العامة على النحو المطلوب في مجال تحليل البيانات
- 4.2 يلتزم " مركز عمليات الصحة العامة إدارة حصن والمعلوماتية الصحية " في المديرية العامة للشؤون الصحية" في مناطق الحج بما يلي:
 - 4.2.1 استلام السياسات ونشرها على المعنيين وضمان وصول التعاميم والأدلة الإرشادية لجميع المنشآت الصحية.
 - 4.2.2 متابعة المؤشرات التقنية والتشغيلية الخاصة بالبرامج على مستوى المنطقة.
 - 4.2.3 الإشراف على جودة البيانات المدخلة من المنشآت الصحية للحالات المبلغة من المنطقة.
 - 4.2.4 تدريب منسقي حصن بالتجمعات الصحية على متطلبات البرامج المختلفة.

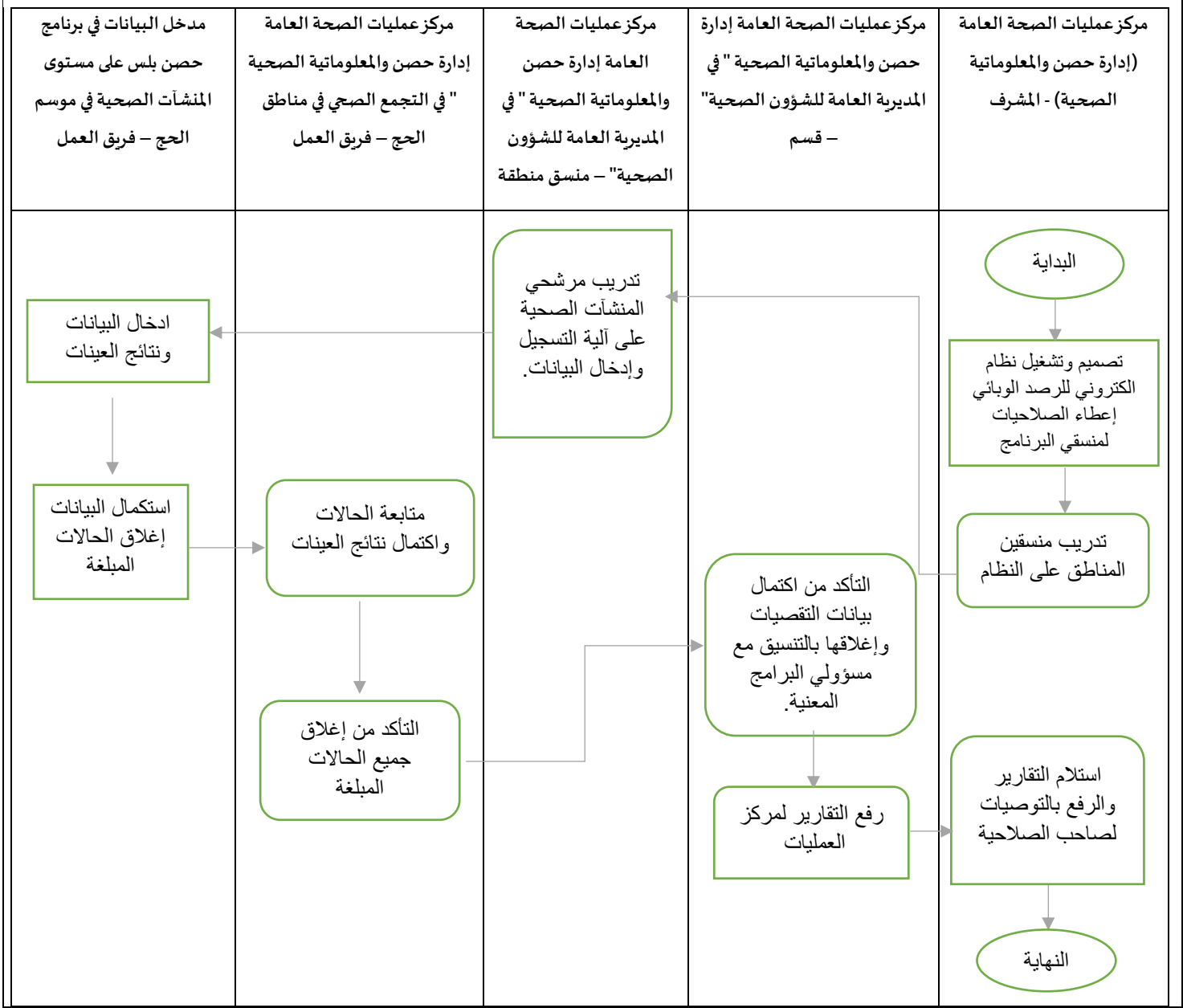
| | |
|--------|---|
| 4.2.5 | الإشراف على إعداد الخطط التدريبية لجميع البرامج وفق توجيهات وزارة الصحة والإشراف على تنفيذ الخطط التدريبية بالتجمعات الصحية. |
| 4.2.6 | التأكد من أن جميع المنشآت الصحية تستخدم نظام حصن لجميع برامج الصحة العامة المشمولة في البرنامج. |
| 4.2.7 | الإشراف على إعداد وتنفيذ المبادرات وفق توجيهات وزارة الصحة بالمنطقة. |
| 4.2.8 | استخدام مصادر البيانات بالتعاون مع برامج الصحة العامة لتقييم التقدم المحرز في البرنامج والتأكد من أن جميع المهتمين في مجال الصحة العامة تصلهم بيانات المراقبة الوبائية حسب متطلباتهم. |
| 4.2.9 | التأكد من أن بيانات المراقبة شاملة وتصل في الوقت المناسب وسهلة الوصول إليها على جميع مستويات مديرية الشؤون الصحية. |
| 4.2.10 | التأكد من اكتمال بيانات التقصيات وإغلاق الحالات بالتنسيق مع مسؤولي البرامج المعنية في المديرية. |
| 4.2.11 | رفع الملاحظات والشكاوى التقنية المعقدة إلى فريق عمل الوزارة والمتابعة معهم لحل هذه المشاكل. |
| 4.2.12 | استخدام الإحصاءات وطرق البحث المستخدمة في البحوث العلمية أو البحوث الوبائية لتحليل وتفسير وتقديم تقارير لمتخذي القرار. |
| 4.2.13 | تقديم الدعم الفني اللازم للمنسقين بالتجمع والمنشآت التابعة بالمنطقة. |
| 4.2.14 | التواصل المستمر والفعال مع التجمع عبر الاجتماعات الدورية لمناقشة المستجدات ووضع الخطط التصحيحية. |
| 3 | 4. يلتزم " مركز عمليات الصحة العامة إدارة حصن والمعلوماتية الصحية " في التجمع الصحي في مناطق الحج بما يلي: |
| 4.3.1 | تنفيذ الخطط التشغيلية للبرامج المستهدفة ببرنامج حصن والإشراف على المنشآت الصحية التابعة للتجمع الصحي. |
| 4.3.2 | المتابعة والإشراف على جودة البيانات المدخلة للحالات المبلغه من المنشآت الصحية التابعة للتجمع الصحي. |
| 4.3.3 | متابعة تنفيذ الخطط التدريبية لجميع البرامج وفق توجيهات وزارة الصحة والإشراف على تنفيذ الخطط التدريبية بالمنشآت الصحية التابعة. |
| 4.3.4 | التأكد من أن جميع المنشآت الصحية تستخدم نظام حصن لجميع برامج الصحة العامة المشمولة في البرنامج. |
| 4.3.5 | استخدام مصادر البيانات بالتعاون مع برامج الصحة العامة لتقييم التقدم المحرز في البرنامج والتأكد من أن جميع المهتمين في مجال الصحة العام تصلهم بيانات المراقبة الوبائية حسب متطلباتهم. |
| 4.3.6 | التأكد من أن بيانات المراقبة شاملة وتصل في الوقت المناسب وسهلة الوصول إليها على جميع مستويات الإدارات المعنية بالتجمع. |
| 4.3.7 | التأكد من اكتمال بيانات التقصيات وإغلاق الحالات بالتنسيق مع مدخلي البيانات بالمنشآت التابعة للتجمع. |
| 4.3.8 | استخدام الإحصاءات وطرق البحث المستخدمة في البحوث العلمية أو البحوث الوبائية لتحليل وتفسير وتقديم تقارير لمتخذي القرار. |
| 4.3.9 | تقديم الدعم الفني لمدخلي البيانات من المنشآت الصحية التابعة للتجمع. |
| 4.3.10 | التواصل المستمر والفعال مع مديريات الشؤون الصحية والمحافظات التابعة عبر الاجتماعات الدورية لمناقشة المستجدات ووضع الخطط التصحيحية. |
| 4.3.11 | تنفيذ الخطط التصحيحية والتوصيات الصادرة من مديريات الشؤون الصحية والوزارة. |
| 4.3.12 | تنفيذ زيارات الإشراف التعليمي والفني الداعم على المنشآت الصحية التابعة حسب الدورية المعتمدة. |
| 4 | 4. يلتزم مدخل البيانات في برنامج حصن بلس على مستوى المنشآت الصحية في موسم الحج بما يلي: |
| 4.4.1 | إدخال بيانات الأمراض المعدية المبلغه على النظام. |
| 4.4.2 | التنسيق مع مراقبي الوبائيات بفرق الاستقصاء الوبائي بالمستشفى لمتابعة الحالات المسجلة واستكمال البيانات ومتابعة نتائج العينات. |
| 4.4.3 | التواصل مع الفرق الثابتة للاستقصاء الوبائي بالمستشفى لمقارنة الحالات المبلغه على النظام مع الحالات المسجلة لدى الفريق ورفع تقرير بالمقارنة عند نهاية المناوبة لمسئول الوحدة. |
| 4.4.4 | إغلاق الحالات المبلغه على النظام بعد استيفائها لشروط الإغلاق. |
| 4.4.5 | استلام وتسليم الحالات المبلغه عند نهاية المناوبة لمتابعتها. |
| 4.4.6 | التبليغ عن أي مشاكل في البرنامج لمشرفي برنامج حصن بلس. |

5. الإجراءات

5.1 الإشراف على الرصد الوبائي لبرامج الصحة العامة المشمولة في حصن بلس في موسم الحج:

- 5.1.1 تقوم إدارة حصن والمعلوماتية الصحية بمركز عمليات الصحة العامة بتصميم وتشغيل نظام الرصد الوبائي لبرامج الصحة العامة المشمولة في حصن بلس في موسم الحج.
- 5.1.2 تقوم إدارة حصن والمعلوماتية الصحية بمركز عمليات الصحة العامة بتدريب وإعطاء الصلاحيات لمنسقي برنامج حصن بلس في مديريات الشؤون الصحية بالمناطق.
- 5.1.3 تتولى المديريات -ممثلة بإدارة حصن والمعلوماتية الصحية- التأكد من اكتمال بيانات التقصيات وإغلاق الحالات بالتنسيق مع مسؤولي البرامج المعنية في المديرية والرفع بالتقارير لمركز العمليات بديوان الوزارة.
- 5.1.4 يقوم منسقو برنامج حصن بلس في مديريات الشؤون الصحية بالمناطق بتدريب مرشحي المنشآت الصحية على آلية التسجيل وإدخال بيانات الأمراض المعدية المبلغه في نظام حصن بلس.
- 5.1.5 يقوم التجمع الصحي -ممثلة بإدارة حصن والمعلوماتية الصحية- بمتابعة واستكمال بيانات الحالات، اكتمال نتائج العينات ومتابعة إغلاق جميع الحالات المبلغه.
- 5.1.6 يقوم مدخلي البيانات في برنامج حصن بلس على مستوى المنشآت الصحية (المرشحين) بالتنسيق مع مراقبي الوبائيات بفرق الاستقصاء الوبائي بالمستشفى بمتابعة الحالات المسجلة واستكمال البيانات ومتابعة نتائج العينات وإغلاق الحالات المبلغه على النظام في نهاية المناوبة واستلام وتسليم الحالات المبلغه عند نهاية المناوبة لمتابعتها.

6. مخطط الإجراء



7. مقياس الأداء (المؤشرات)

7.1 عدد المنشآت المرتبطة بحصن بلس عن طريق منصة صحة

8. المرجع

8.1 تعميم (اللجنة الإشرافية لوكالة الصحة العامة في الحج)

9. المرفقات

