



وزارة الصحة

وكالة الوزارة للصحة العامة

الإدارة العامة لصحة البيئة

**التقرير السنوي لفاشيات الأمراض المنقولة بالغذاء
لعام ٢٠١٨**

إعداد
برنامج السلامة الغذائية

إعداد:

استشاري الوبائيات بالإدارة العامة لصحة البيئة
منسق السلامة الغذائية بإدارة السلامة الغذائية

د. سامي محمد عيسوي حامد
د. هشام بسطاوي هاشم

إشراف:

مدير إدارة السلامة الغذائية

د. دانية بنت صالح العباد

إشراف عام

مدير عام الإدارة العامة لصحة البيئة

دكتور عادل بن محمد الشهري

المقدمة

تعتبر فاشيات الأمراض المنقولة بالغذاء من أهم التحديات التي تواجه وزارة الصحة وذلك لدور الوزارة في الحد من حوادث التسمم الغذائي بالمملكة، ويتم التبليغ عن فاشيات الأمراض المنقولة بالغذاء من المستشفيات الحكومية والخاصة لمنسقي السلامة الغذائية بالمناطق أو من ينوب عنهم، ومن ثم لإدارة السلامة الغذائية بالإدارة العامة لصحة البيئة وذلك خلال (٢٤ ساعة) من اكتشاف الحالات المصابة.

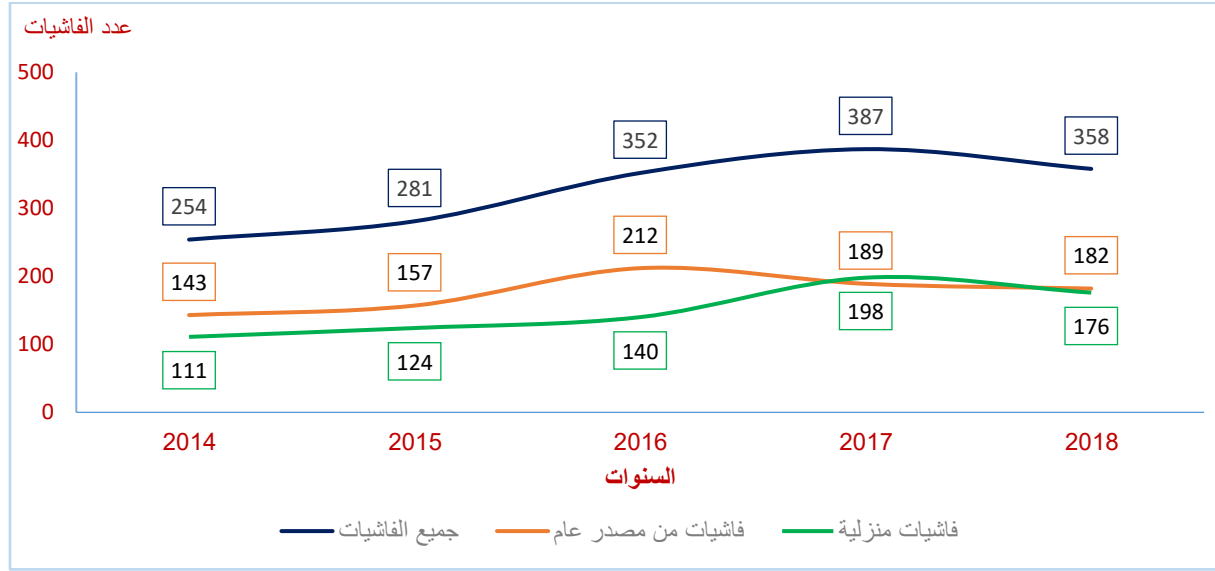
تقصي الفاشيات من مصدر منزلي هو مسؤولية وزارة الصحة بينما تقصي الفاشيات من مصدر عام هو مسؤولية اللجنة الرباعية والتي تشمل الجهات التالية:

- وزارة الشؤون البلدية والقروية.
- وزارة الصحة.
- الهيئة العامة للغذاء والدواء.
- وزارة الداخلية.

يتم إرسال كافة التقارير النهائية لإدارة السلامة الغذائية خلال (٦٠ يوماً) من البلاغ الابتدائي.

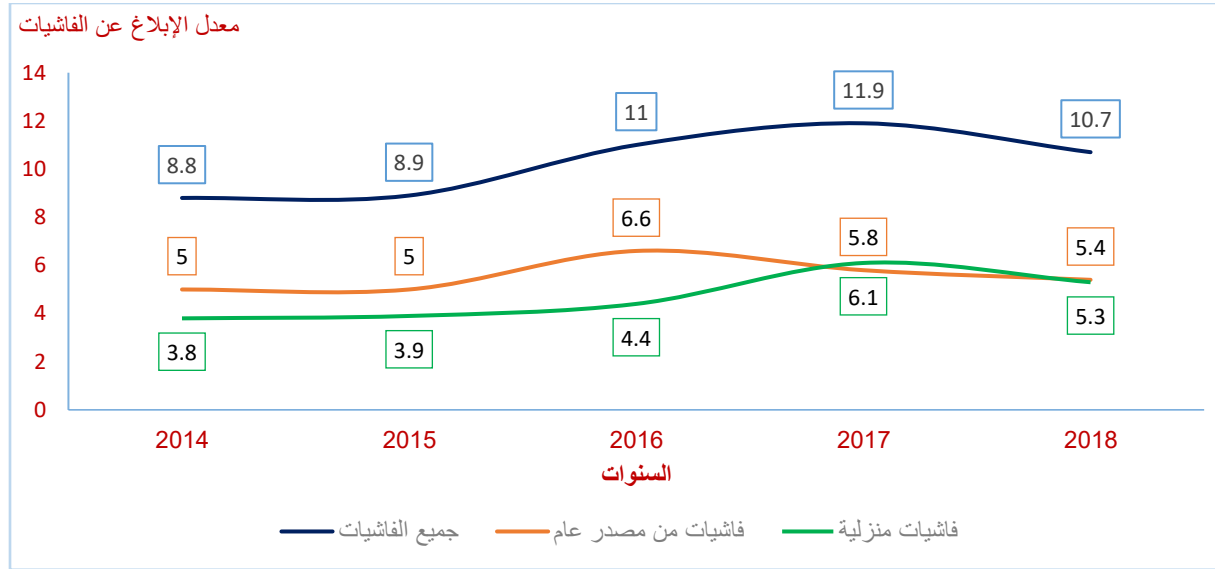
النتائج الأساسية للفاشيات

١. عدد فاشيات التسمم الغذائي بالسنوات ٢٠١٤-٢٠١٨ م:



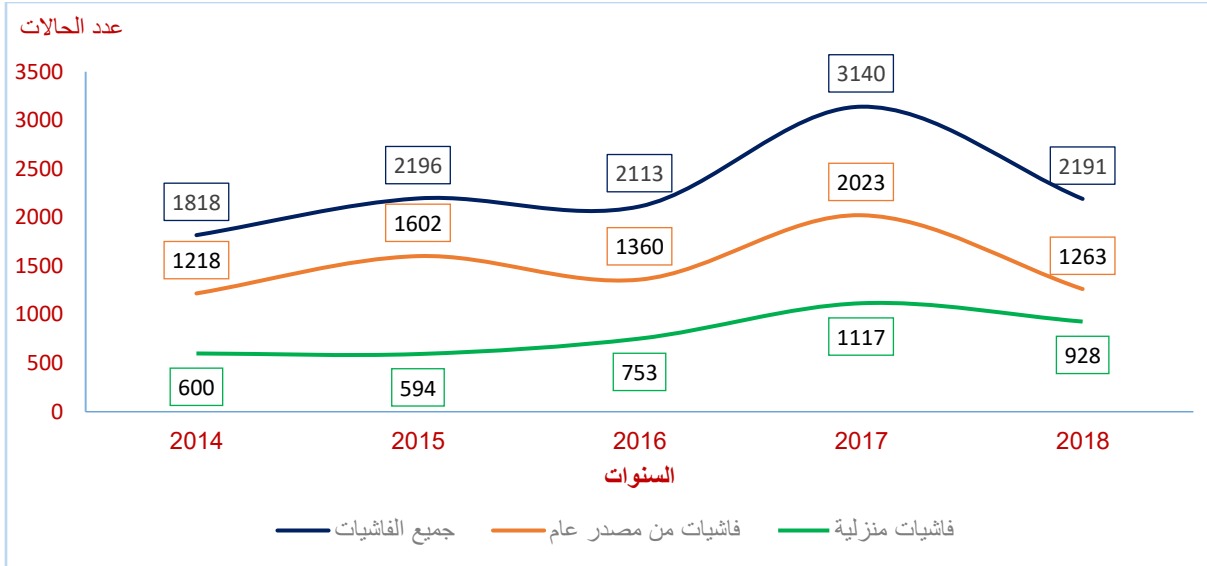
الرسم البياني هو لعدد الفاشيات موزعة بمصدر الفاشية والذي يوضح ارتفاع عدد فاشيات التسمم الغذائي من ٢٠١٤م خاصة في عام ٢٠١٧م وقد يرجع ذلك إلى زيادة الجولات الإشرافية بمعرفة إدارة السلامة الغذائية بالوزارة والمناطق

٢. معدل الإبلاغ عن الفاشيات لكل مليون من السكان بالسنوات ٢٠١٤-٢٠١٨ م:



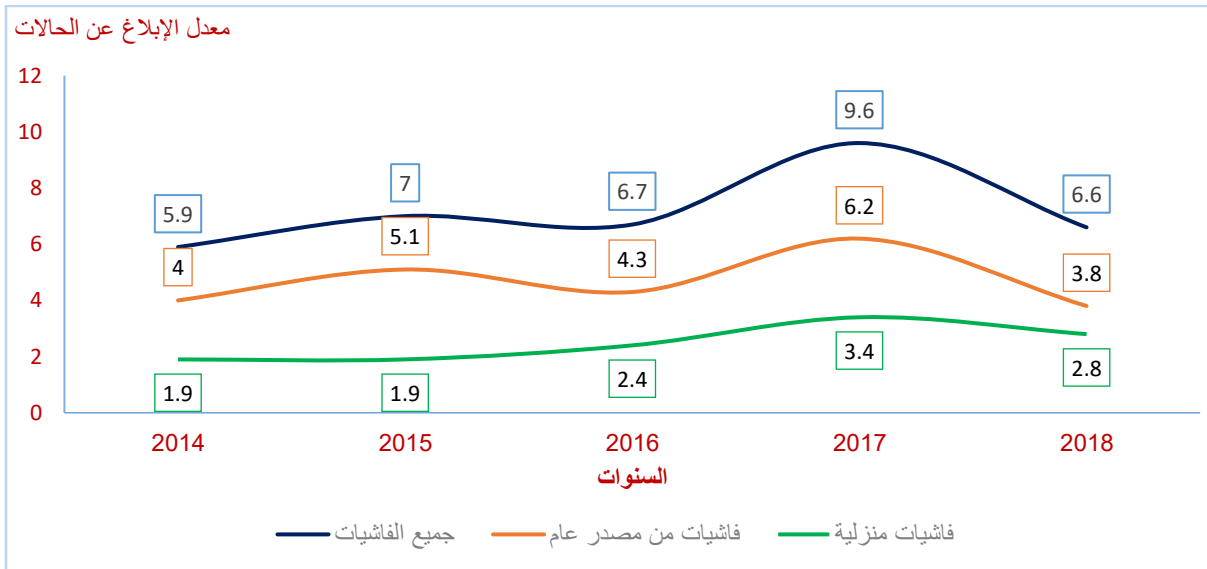
الرسم البياني هو لمعدل الإبلاغ عن الفاشيات لكل مليون من السكان حيث يوضح زيادة المعدل في عام ٢٠١٧م زيادة ملحوظة وكان السبب الرئيس هو زيادة الإبلاغ عن الفاشيات المنزلية من ٣,٨ فاشية عام ٢٠١٤ إلى ٦,١ فاشية لكل مليون من السكان عام ٢٠١٧ وفي المجمل يوجد زيادة في معدل الإبلاغ

٣. عدد حالات التسمم الغذائي موزعة بالسنوات ٢٠١٤-٢٠١٨ م:



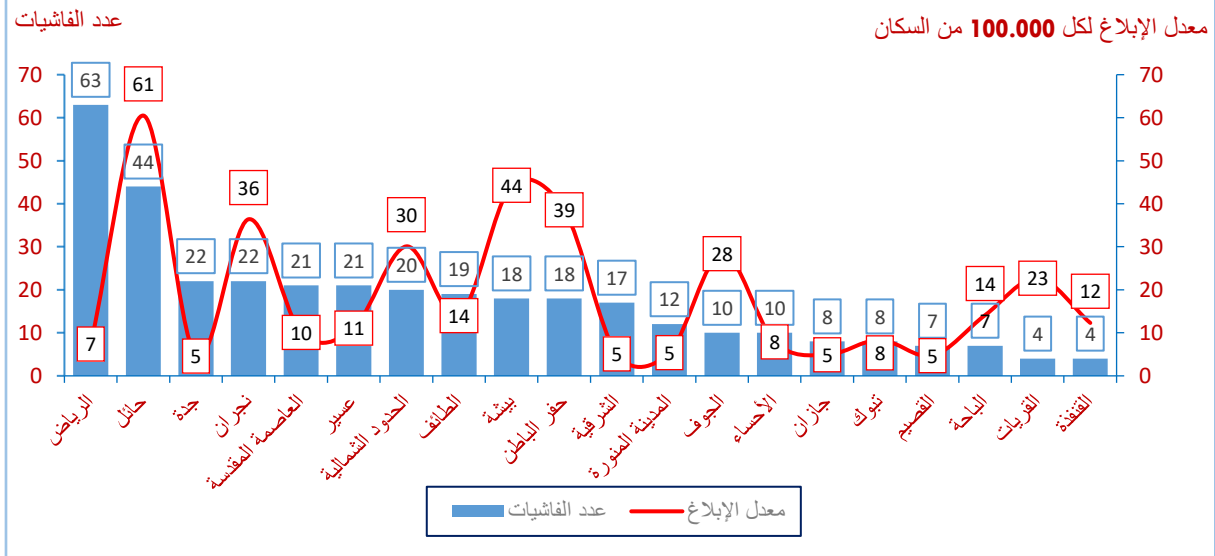
الرسم البياني هو عدد حالات التسمم الغذائي موزعة بمصدر الفاشية حيث يتضح زيادة عدد الحالات عام ٢٠١٧م زيادة ملحوظة عن باقي السنوات الأمر الذي يشير إلى أن متوسط عدد حالات التسمم الغذائي في الفاشيات أعلى من الأعوام الأخرى وأنه توجد فاشيات بها أعداد من حالات التسمم الغذائي أكثر من الأعوام الأخرى. كما يتضح زيادة عدد حالات التسمم المنزلية المكتشفة من ٢٠١٤م إلى ٢٠١٨م

٤. معدل الإبلاغ عن حالات التسمم الغذائي بالسنوات ٢٠١٤-٢٠١٨م:



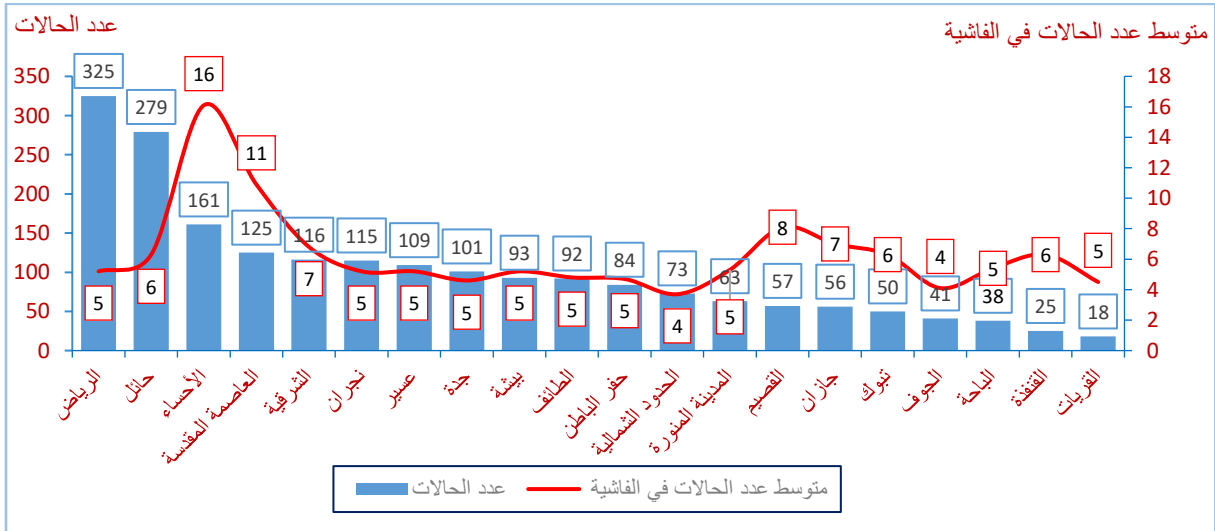
الرسم البياني هو معدل الإبلاغ عن حالات التسمم الغذائي موزعة بمصدر الفاشية حيث يتضح زيادة المعدل عام ٢٠١٧م

٥. عدد فاشيات التسمم الغذائي ومعدل الإبلاغ عن الفاشيات لكل ١٠٠٠,٠٠٠ من السكان لعام ٢٠١٨م



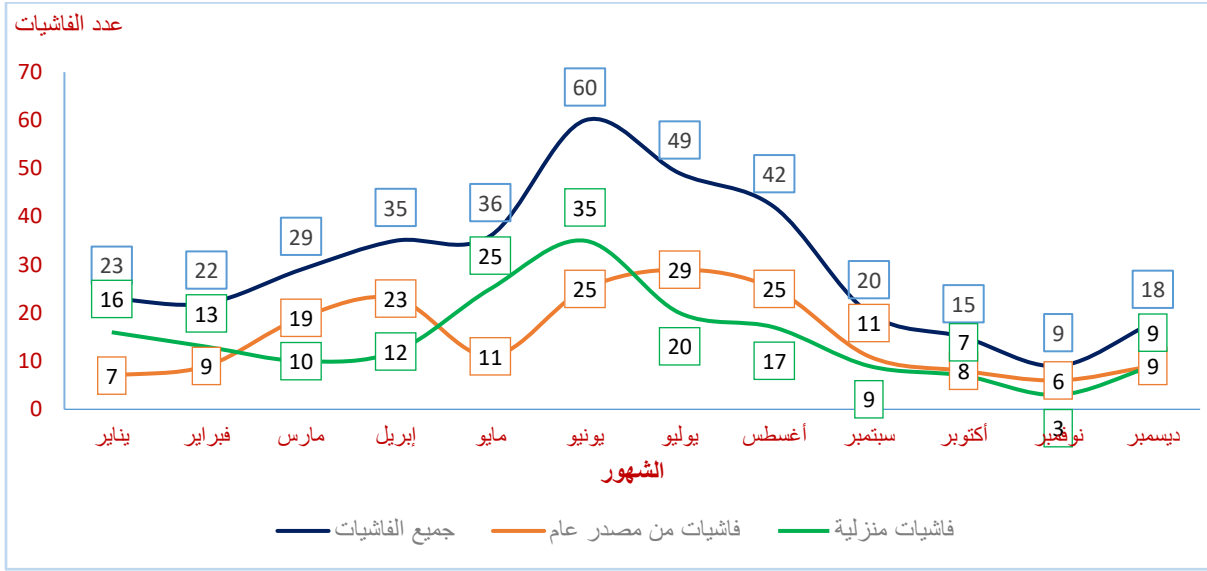
الرسم البياني يوضح أن أكثر الفاشيات المبلغة (الأعمدة ذات اللون الأزرق) كانت من الرياض بعدد ٦٣ فاشية وحائل بعدد ٤٤ فاشية وأن أقل المناطق من حيث العدد هي القنفذة والقريات بعدد ٤ فاشيات لكل منهما في حين أن المناطق الأعلى في معدل الإبلاغ (الخط ذو اللون الأحمر) هي حائل بمعدل ٦١ فاشية تقريباً لكل مليون من السكان ثم بيشة بمعدل ٤٤ وكانت أقل المناطق بعدد ٥ فاشيات تقريباً لكل مليون من السكان لكل منها في جدة والمنطقة الشرقية والمدينة المنورة وجازان والقصيم في حين كان معدل الإبلاغ عن الفاشيات لكل المملكة هو ١١ فاشية تقريباً (يوجد عدد ٣ فاشيات تم الإبلاغ عنهم خلال موسم الحج ليصبح العدد ٣٥٨ فاشية)

٦. عدد حالات التسمم الغذائي ومتوسط عدد الحالات المصابة في الفاشية بالمناطق لعام ٢٠١٨م:



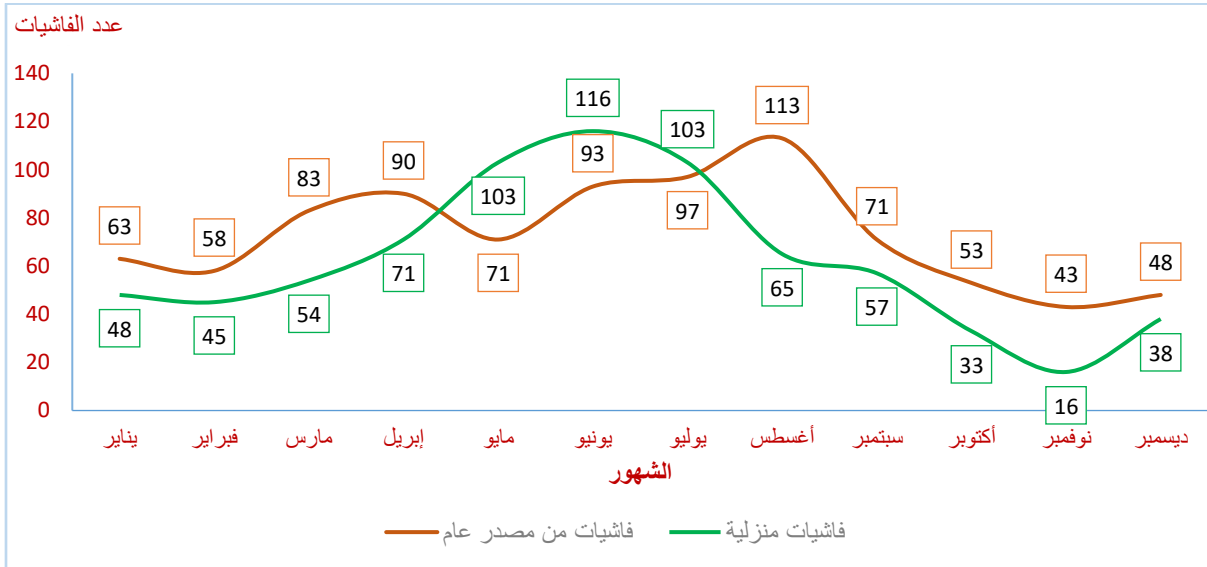
الرسم البياني يوضح أن أكثر الحالات المصابة مبلغة من الرياض بعدد ٣٢٥ حالة وحائل بعدد ٢٧٩ حالة وهو أمر طبيعي لأن أكثر الفاشيات مبلغة منهما وأن أقل الحالات المصابة مبلغة من القريات والقنفذة وهو أمر طبيعي أيضاً لأن عدد من الفاشيات مبلغ منهما وكان متوسط عدد الحالات في الفاشية الواحدة هو ٦ حالات ومعظم المناطق تتراوح في متوسط من ٥-٧ حالات ما عدا الأحساء بمتوسط ١٦ حالة في الفاشية والعاصمة المقدسة ١١ حالة في الفاشية ثم القصيم ٨ حالات في الفاشية

٧. فاشيات التسمم الغذائي موزعة بالشهور ومصدر الفاشية لعام ٢٠١٨ م:



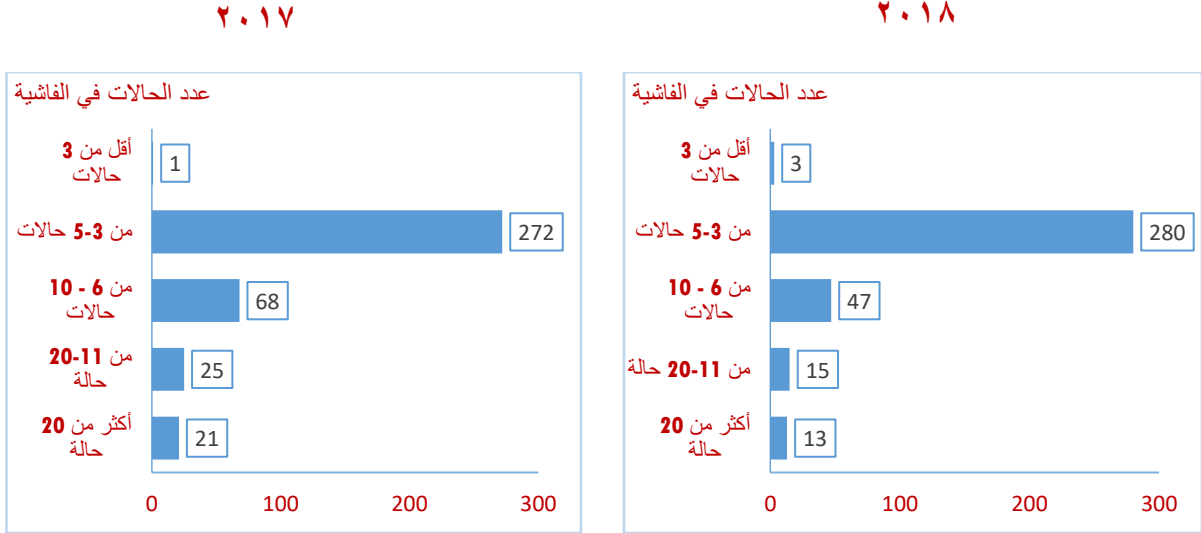
الرسم البياني يوضح توزيع الفاشيات بالشهور حيث يتضح زيادة عدد الفاشيات المنزلية والفاشيات من مصدر عام في شهور الصيف والذي يكون بسبب سهولة تلوث الطعام في درجات الحرارة الخطرة

٨. فاشيات التسمم الغذائي موزعة بالشهور ومصدر الفاشية ٢٠١٤ - ٢٠١٨ م:



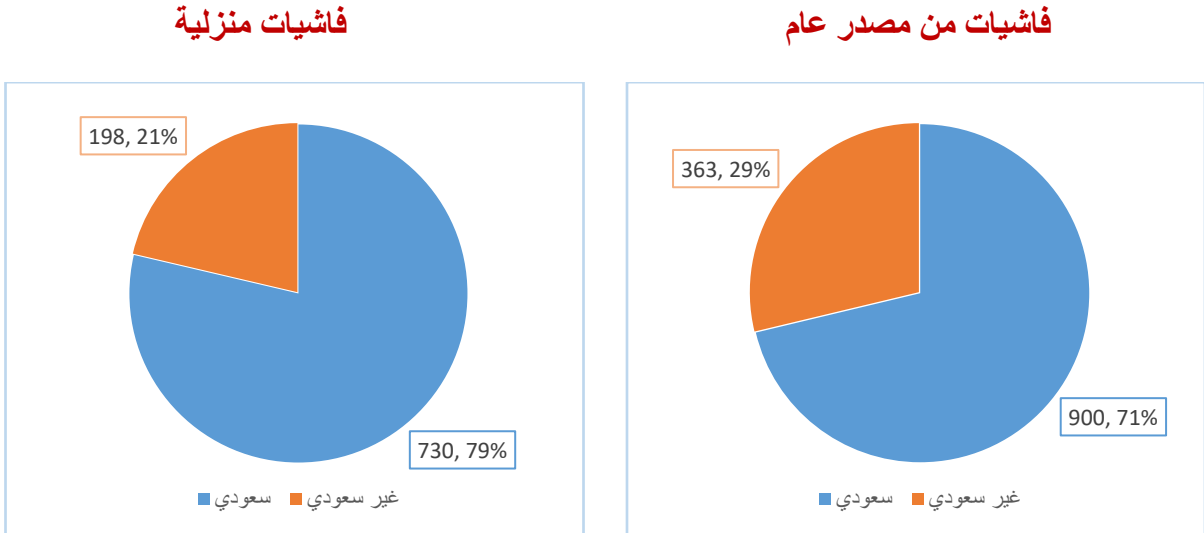
الرسم البياني يوضح توزيع الفاشيات من مصدر عام والفاشيات المنزلية من عام ٢٠١٤-٢٠١٨ م بالشهور وعلى سبيل المثال تم تجميع جميع شهور يناير من عام ٢٠١٤ م حتى عام ٢٠١٨ م لمعرفة نمط الفاشيات خلال العام ويتضح أن الفاشيات المنزلية تبدأ في الإرتفاع السريع من بداية العام حتى تصل قممها لشهر يونيو ثم تبدأ في النزول التدريجي حتى نهاية العام وأن أقل الشهور التي بها فاشيات منزلية هو شهور نوفمبر من كل عام في حين أن الفاشيات من مصدر عام لها أكثر من قمة حيث ترتفع في شهور إبريل ويكون الإرتفاع الأكبر في شهور أغسطس من كل عام وأن أقل عدد من الفاشيات يكون في شهور نوفمبر من كل عام

٩. توزيع فاشيات التسمم الغذائي حسب عدد الحالات المصابة في كل فاشية لكل من عام ٢٠١٧ و عام ٢٠١٨ م:



الرسم البياني يوضح أن نسبة الفاشيات التي بها ٥ حالات أو أقل في عام ٢٠١٨ هو ٧٩,١% مقابل ٧٠,٥% في عام ٢٠١٧ وأن عدد الفاشيات التي بها أكثر من ٢٠ حالة في عام ٢٠١٨ هو ٣,٦% مقابل ٥,٤% في عام ٢٠١٧ الأمر الذي قد يفسر ارتفاع عدد حالات التسمم الغذائي في عام ٢٠١٧ م

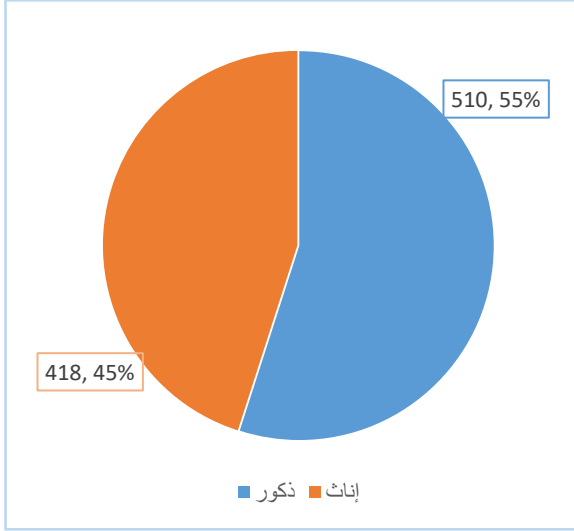
١٠. عدد حالات التسمم الغذائي موزعة بالجنسية ومصدر الفاشية لعام ٢٠١٨ م:



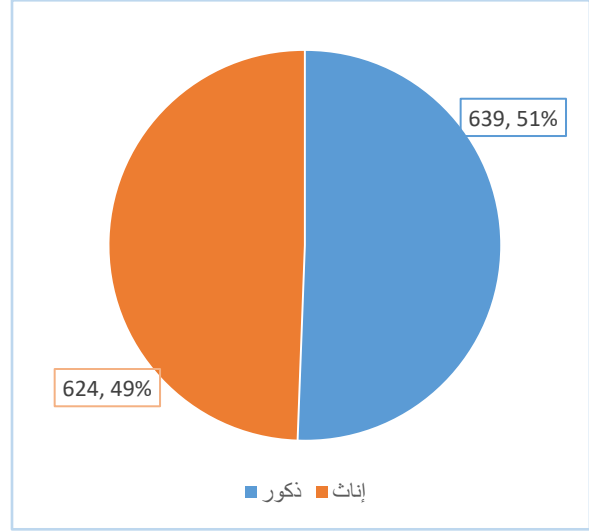
الرسم البياني يوضح عدد حالات التسمم الغذائي موزعة بالجنسية حيث يتضح أن ٧١% من حالات المصدر العام سعوديون مقابل ٧٩% من الحالات المنزلية سعوديون

١١. عدد حالات التسمم الغذائي موزعة بالجنس ومصدر الفاشية لعام ٢٠١٨ م:

فاشيات منزلية



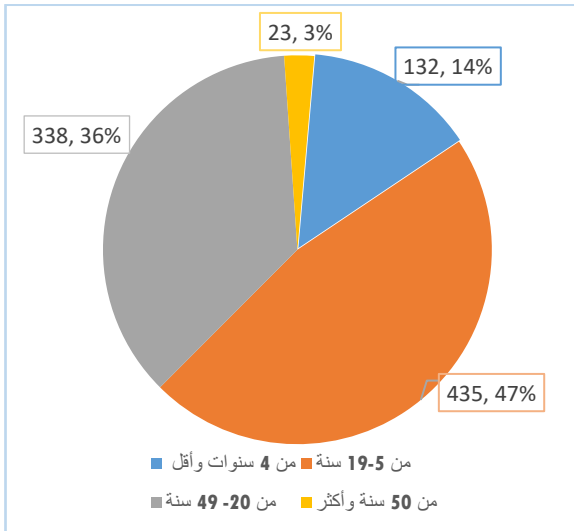
فاشيات من مصدر عام



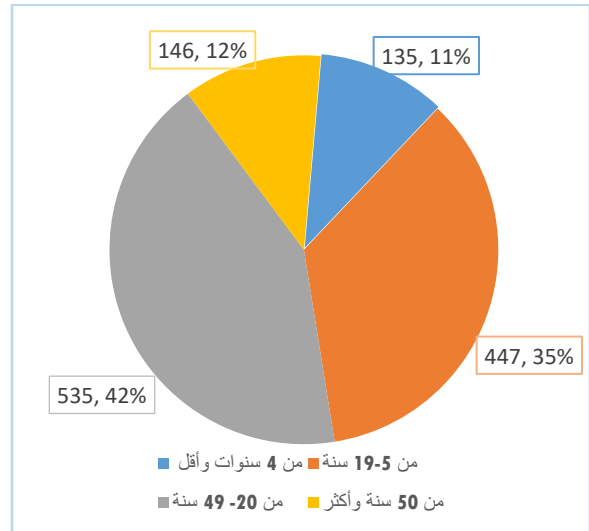
الرسم البياني يوضح أن نسبة حالات الذكور والإناث متساوية تقريبًا في الفاشيات من مصدر عام في حين أن نسبة الذكور تزيد قليلاً على الإناث في الفاشيات المنزلية

١٢. عدد حالات التسمم الغذائي موزعة بالفئات العمرية ومصدر الفاشية لعام ٢٠١٨ م:

فاشيات منزلية



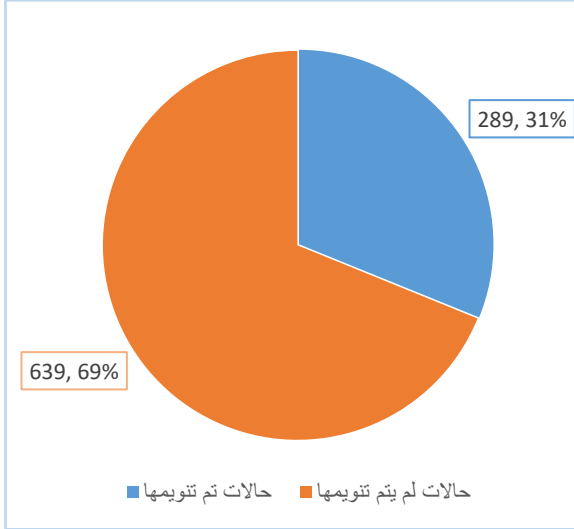
فاشيات من مصدر عام



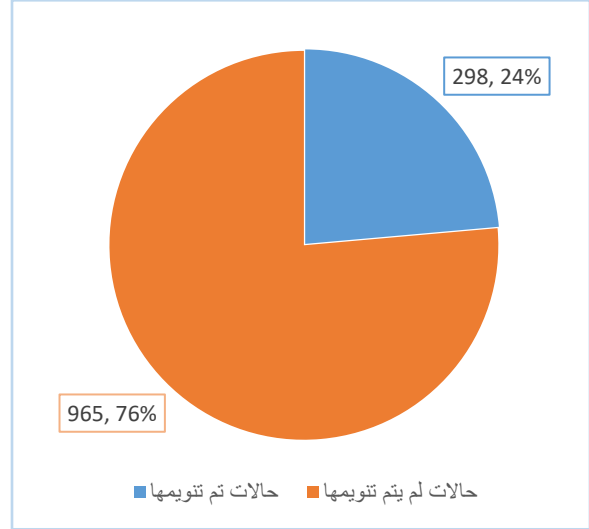
الرسم البياني يوضح أن أكثر الفئة المصابة في الفاشيات من مصدر عام هي فئة من ٢٠-٤٩ سنة وهي الفئة الأكثر تناولاً للوجبات من مصدر عام أما في الفاشيات المنزلية فإن الفئة المصابة هي الأقل من ٢٠ عامًا والتي تمثل الأطفال وسن المدارس

١٣. عدد حالات التسمم الغذائي موزعة بالحالات المنومة ومصدر الفاشية لعام ٢٠١٨ م:

فاشيات منزلية



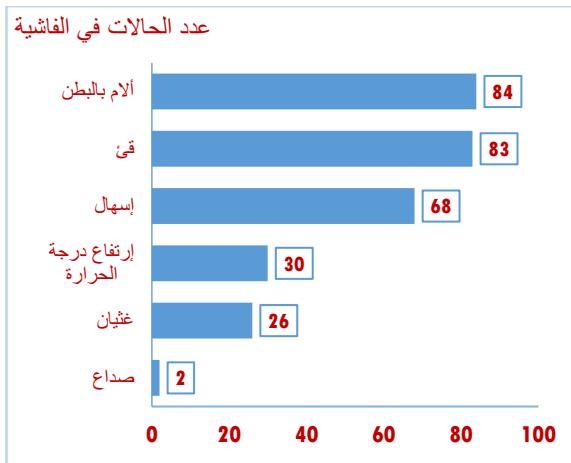
فاشيات من مصدر عام



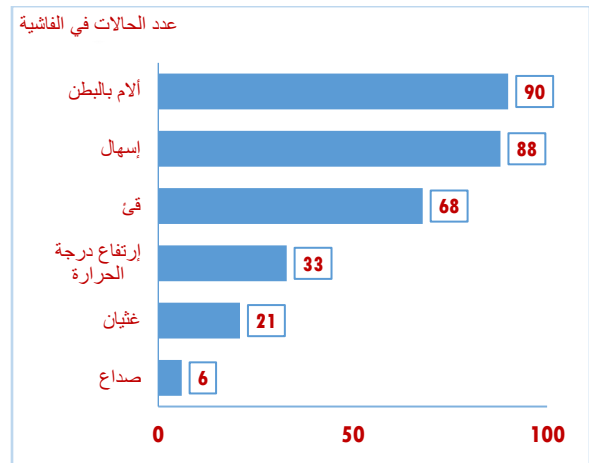
الرسم البياني يوضح أن نسبة التنويم في الفاشيات المنزلية أعلى منها في الفاشيات من مصدر عام وهو أمر طبيعي؛ حيث إن الفئة العمرية المصابة هي فئة الأطفال والتي تحتاج إلى رعاية صحية أكثر

١٤. الأعراض والعلامات على الحالات المصابة موزعة بمصدر الفاشية لعام ٢٠١٨ م:

فاشيات منزلية



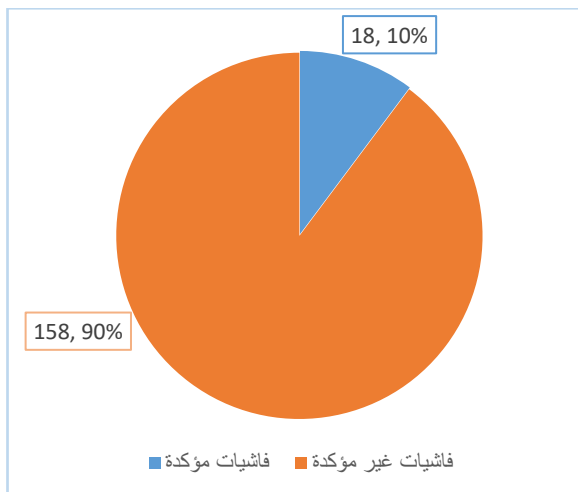
فاشيات من مصدر عام



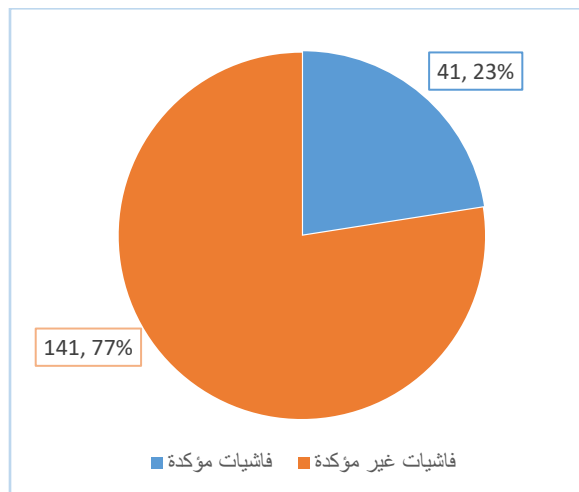
الرسم البياني يوضح أن العرض الأكثر حدوثاً في الفاشيات المنزلية هو القيء وذلك بنسبة ٨٣% من الفاشيات المنزلية في حين أن العرض الأساسي في الفاشيات من مصدر عام هو الإسهال بنسبة ٨٨% من الفاشيات في حين تتساوى باقي الأعراض تقريباً

١٥. نسبة تأكيد الفاشيات موزعة بمصدر الفاشية لعام ٢٠١٨ م:

فاشيات منزلية



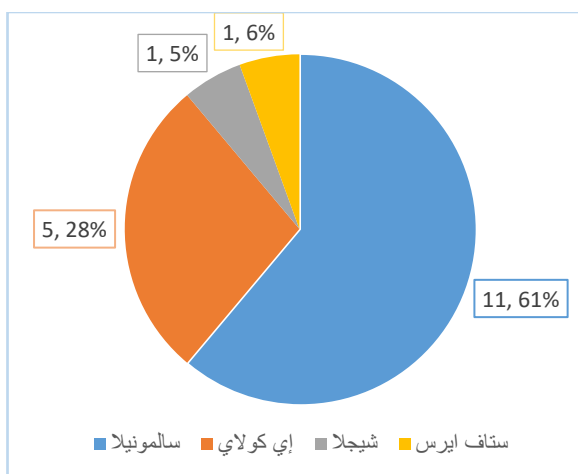
فاشيات من مصدر عام



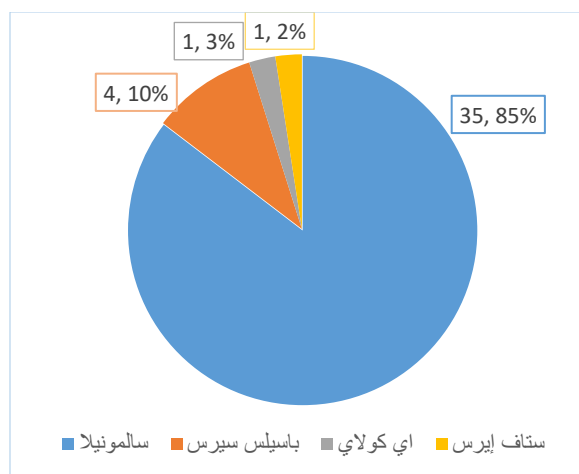
الرسم البياني يوضح أن نسبة التأكيد في الفاشيات من مصدر عام هي ٢٣% (٤١ من إجمالي ١٨٢ فاشية) في حين أن نسبة التأكيد في الفاشيات المنزلية هي ١٠% (١٨ من إجمالي ١٧٦ فاشية)؛ الأمر الذي يشير إلى اختبار العينات بطريقة عشوائية ولا تعتمد على توقع الميكروب المسبب للفاشية حسب الأعراض وفترات الحضانة حيث أن العرض الأساسي للفاشيات المنزلية هو القيء والذي يشير إلى أن الميكروب المسبب للفاشيات هي ميكروبات الجهاز الهضمي العلوي

١٦. الميكروبات المعزولة من الفاشيات المؤكدة موزعة بمصدر الفاشية لعام ٢٠١٨ م:

فاشيات منزلية

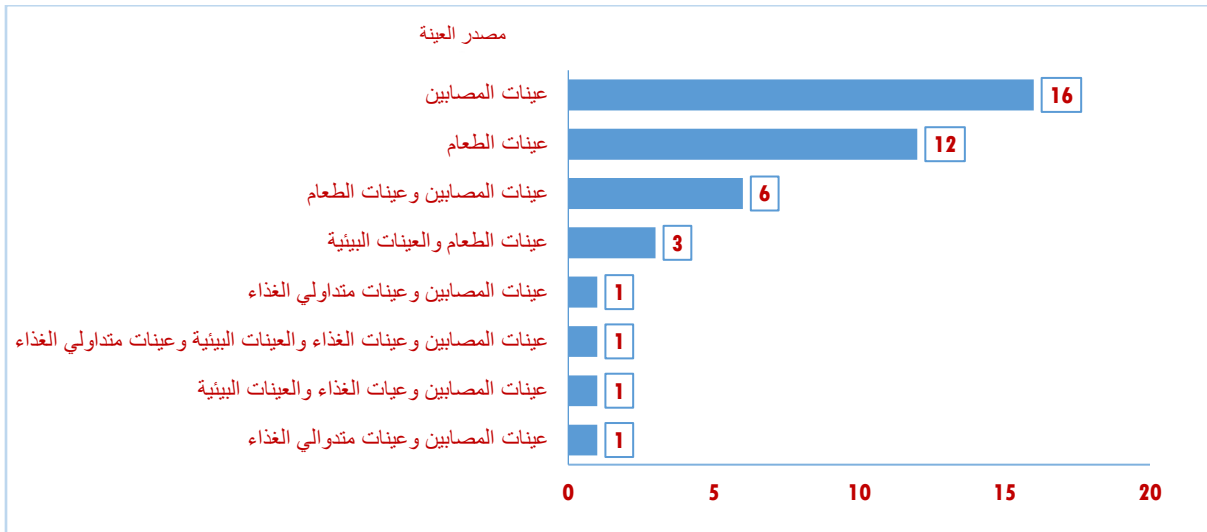


فاشيات من مصدر عام



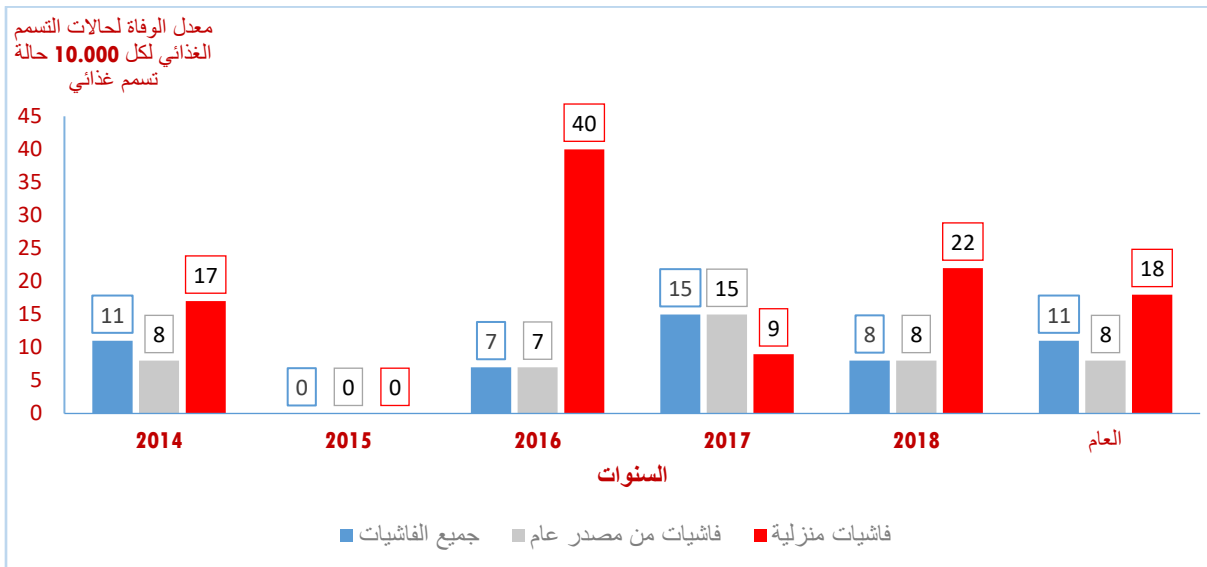
الرسم البياني يوضح أن أكثر الميكروبات المعزولة سواء في الفاشيات من مصدر عام أو الفاشيات المنزلية هو ميكروب سالمونيلا مما يوضح أيضاً أن اختبار العينات يتم في الغالب لميكروب سالمونيلا والشيجلا دون الأخذ في الاعتبار الأعراض وفترات الحضانة

١٧. مصادر العينات التي تم عزل ميكروبات منها في الفاشيات من مصدر عام وذلك لعام ٢٠١٨م:



الرسم البياني يوضح أن أكثر تأكيد الفاشيات من عينات المصابين سواء عينات المصابين فقط أو عينات المصابين ومعها عينات أخرى (جميع الحالات المؤكدة من الفاشيات المنزلية تم تأكيدها من عينات المصابين فقط)

١٨. معدل الوفاة لحالات التسمم الغذائي لكل ١٠,٠٠٠ حالة تسمم غذائي عن حالات التسمم الغذائي بالسنوات ٢٠١٤-٢٠١٨م:



الرسم البياني هو معدل الوفاة لحالات التسمم الغذائي لكل ١٠,٠٠٠ حالة تسمم غذائي من عام ٢٠١٤م وحتى عام ٢٠١٨م حيث يتضح أن معدل الوفيات أعلى في حالات التسمم الغذائي من مصدر منزلي عنها في الحالات من المصدر العام الأمر الذي قد يكون بسبب أن المصابين من الأطفال (عدد حالات الوفاة في عام ٢٠١٨م هو ٣ حالات وفاة)