

وكالة الوزارة للموارد البشرية

دليل المتعاقد

2020

المحتوى

1. كلمة وكيل الوزارة للموارد البشرية
2. مقدمه
3. مصطلحات ومفاهيم إدارية
4. شروط وضوابط التقدم للعمل بوزارة الصحة
5. إجراءات التقييم والمقابلات
6. إجراءات ما بعد اجتياز المقابلات
7. الاستقطاب من الخارج
8. التعاقد الداخلي
9. وصول المتعاقد والاستقبال
10. إجراءات التعيين واستخراج الوثائق النظامية
11. الحصول على تصنيف الهيئة السعودية للتخصصات الصحية
12. حقوق وواجبات الموظف المتعاقد
13. فترة العمل التجريبية
14. تجديد العقود
15. إنهاء الخدمة وصرف المستحقات
16. الخدمات الالكترونية المقدمة
17. سؤال وجواب (أكثر الأسئلة شيوعاً)
18. معلومات عن مناطق ومحافظات المملكة
19. معلومات هامة
20. روابط هامة للمتعاقد

كلمة وكيل الوزارة للموارد البشرية

يسعدني الترحيب بك في بلدكم الثاني ونيابة عن وزارة الصحة السعودية أتمنى لكم التوفيق والسداد في مسيرتكم المهنية، وحيث تسعى الوزارة إلى تقديم خدماتها الصحية على أعلى مستوى فنحن نعتمد في المقام الأول على الموارد البشرية المميزة من الكفاءات في مختلف دول العالم.

نحن في وكالة الموارد البشرية بوزارة الصحة السعودية أهدافنا كبيرة وتطلعاتنا عظيمة ونثق بأنفسنا ونعتمد على كوادرننا في تقديم رسالتنا ونسعى معهم على تهيئة بيئة تمكن الجميع من إضافة قيمة نوعية للعمل الذي نقوم به ونهدف أن يكون عملنا شاملاً وداعماً ونسعى للحفاظ على تلك الكوادر، ونفخر في أن نعمل ونخدم مؤسسة كبيرة مستقرة ومتطورة وأن نكون جزءاً من نجاح وزارتنا لتكون جهة جذب تسعى جميع الكفاءات في العالم للانضمام إلينا.

مقدمة

نبذة عن الخدمات الصحية بالمملكة

إن الاهتمام بالصحة العامة ومكافحة الأمراض وعلاجها من أولويات الحكومة السعودية ضمن المنظومة التي يريها خادم الحرمين الشريفين وولي عهده الأمين وكان من أهم الخطوات الصحية زيادة حجم التعاون مع المنظمات الصحية العالمية، والاستعانة بالخبرات عالية الكفاءة للتعرف على التطورات الحاصلة في القطاع الصحي، مع السعي وبذل كل الجهود لمواكبة هذه التطورات والاستفادة من تجارب الآخرين بما يخدم منشآت القطاعات الصحية في كل مناطق المملكة المتمثلة في (20) منطقة ومحافظه:

منطقة الرياض	منطقة القصيم	منطقة حائل	محافظه الإحساء
منطقة مكة المكرمة	منطقة الجوف	منطقة تبوك	محافظه حفر الباطن
منطقة المدينة المنورة	منطقة الباحة	منطقة الحدود الشمالية	محافظه القنفذة
منطقة عسير	منطقة نجران	محافظه جدة	محافظه القريات
المنطقة الشرقية	منطقة جازان	محافظه الطائف	محافظه بيشة

كما شهدت الوزارة تطورات كبيرة كانت بمنزلة علامات بارزة على طريق النهوض بالقطاع الصحي من خلال تقديم العديد من الخدمات الصحية في المنشآت:

- المدن الطبية
- المستشفيات التخصصية والمركزية.
- المستشفيات العامة
- مراكز الرعاية الصحية الأولية.
- التجمعات الصحية.

مصطلحات ومفاهيم إدارية

- **التعاقد الخارجي:** هو التعاقد مع الكوادر الصحية المميزة من خارج المملكة من أطباء وتمريض من خلال عقد يحدد سنوياً حسب رغبة الطرفين (الوزارة والمتعاقد)
- **الاستقطاب:** هو التعاقد مع الكوادر الصحية المميزة من خلال منصة **physician**
- **وصول المتعاقد:** وتعني وصوله إلى المملكة من خلال المنافذ الرسمية.
- **جهة العمل:** المكان الذي سيمارس فيه المتعاقد مهام عمله.
- **الهيئة السعودية للتخصصات الصحية:** هي هيئة مهنية علمية مستقلة، تقوم بوضع البرامج العلمية والتدريبية التخصصية العليا لمرحلة ما بعد التعليم الجامعي وتشرف على تصنيف وتسجيل وتقييم المؤهلات العلمية والخبرات المكتسبة لجميع ممارسي المهن الصحية.
- **العقد:** اتفاق بين وزارة الصحة والمتعاقد يحتوي على عدة بنود تتضمن الحقوق والواجبات والالتزامات من كلا الطرفين ويكون لمدة عام يحدد حسب رغبة الطرفين.

متطلبات وضوابط التقدم للعمل بوزارة الصحة السعودية

يخضع المتقدم للالتحاق بوزارة الصحة للشروط والضوابط التالية:

1 - وظيفة طبيب استشاري:

- الحصول على مؤهل الدكتوراه أو الزمالة في التخصص.
- خبرة بعد المؤهل لا تقل عن (5) سنوات عدا المؤهلات المستثناة ب (3) سنوات خبرة من الهيئة السعودية للتخصصات الصحية أو حسب ما يستجد على لأئحة هيئة التخصصات الصحية.

2 - وظيفة طبيب نائب:

- الحصول على مؤهل الدكتوراه أو زمالة في التخصص مع خبرة أقل من المطلوب لوظيفة طبيب استشاري أو الحصول على مؤهل الماجستير في التخصص.
- خبرة بعد الماجستير لا تقل عن سنتين

3 - وظيفة طبيب مقيم

- الحصول على مؤهل دبلوم من كلية الطب أو ماجستير ولم يكمل الخبرة الكافية للحصول على وظيفة طبيب نائب.
- خبرة لا تقل عن سنتين بعد المؤهل

4 - طبيب عام

- الحصول على مؤهل البكالوريوس في الطب.
- خبرة لا تقل عن سنتين بعد المؤهل

5 - أخصائي تمريض (نساء) / قبالة

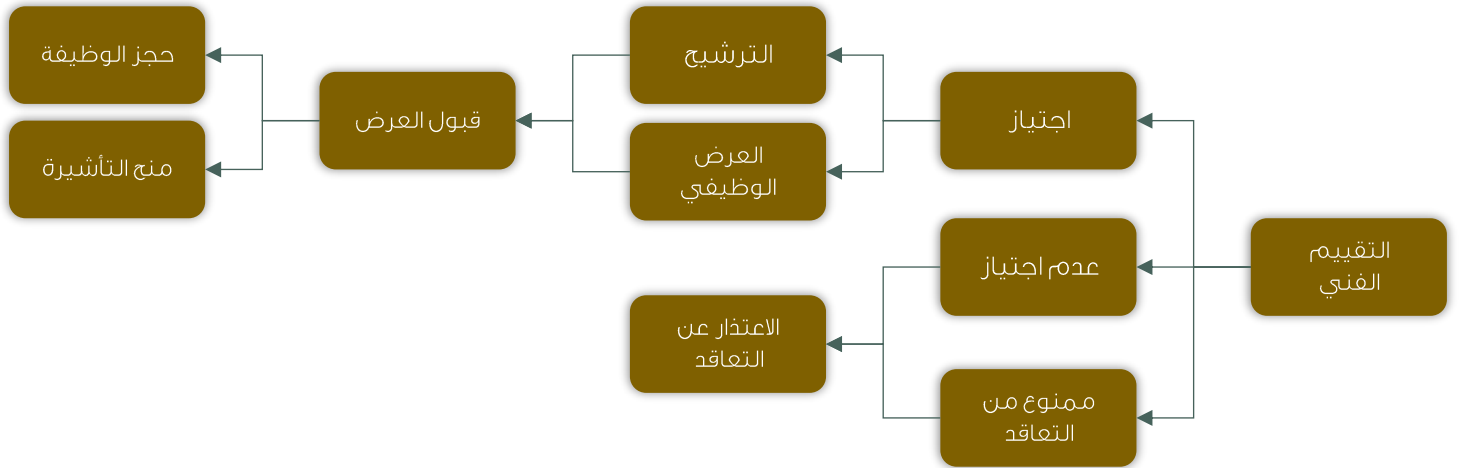
- مؤهل البكالوريوس في التمريض /قبالة من كلية معترف بها في بلد المنشأ.
- خبرة لا تقل عن سنتين بعد المؤهل في نفس التخصص.

شروط عامة

- استكمال التسجيل في منصة (Physician)
- اجتياز المقابلة الشخصية من قبل لجنة فنية وإدارية متخصصة وتشتمل على:
 - التقييم الفني
 - قياس السمات الشخصية من الناحية السلوكية.
- ألا يكون منقطع عن ممارسة المهنة 6 أشهر متواصلة.
- أن يكون سجل المتقدم خالي من المخالفات والعقوبات التأديبية.
- إتقان اللغة الإنجليزية تحدثاً وكتابة.
- يتم التقديم على التخصصات المتوافقة مع التخصص العلمي للمتقدم.
- اجتياز فحص اللياقة الصحية وذلك بإجراء الفحص الطبي في مستشفى معتمد لدى السفارة السعودية في البلد.

إجراءات التقييم والمقابلات:

- يتم من خلال لجان التعاقد الخارجية أو الاستقطاب من خلال منصة (Physician).
- تعبئة النماذج المطلوبة، السير الذاتية، صور من إثبات الشخصية والمؤهلات وشهادات الخبرة مع إحضار الأصل للمطابقة
- ضرورة توثيق المؤهلات الأكاديمية من خلال (Dataflow)
- ضرورة الحصول على تصنيف الهيئة السعودية للتخصصات الصحية
- الآلية المتبعة في عملية التقييم الفني هي كما هو موضح أدناه:



شروط الاجتياز

- اجتياز المقابلة وتتم من قبل طبيب استشاري في نفس التخصص.
- أن يكون لائق صحياً.
- عدم تجاوز السن النظامي.

إجراءات ما بعد اجتياز المقابلات

- تقديم العرض الوظيفي:
 - عرض الراتب المستحق والمزايا المالية
 - تحديد منطقة عمل المتعاقد في المملكة حسب الاحتياج.
- حجز الوظيفة ومنح خطاب التأشيرة موجه لسفارة المملكة في دولة التعاقد (صلاحية خطاب التأشيرة ستون يوماً من تاريخ إصداره)
- إجراءات توثيق الشهادات وإصدار تأشيرة عمل بالمملكة على الجواز:
 - استكمال إجراءات استخراج شهادات اللياقة الصحية والخلو من الأمراض المعدية والسارية.
 - إصدار تأشيرة عمل من سفارة خادم الحرمين الشريفين بدولة التعاقد.
- طلب ومنح تذاكر الطيران: يتم إصدار تذاكر الطيران على الخطوط الجوية السعودية وفق الآلية التالية:
 - (1) التأكد من إصدار التأشيرة
 - (2) تحديد تاريخ السفر بالتنسيق بين وكالة التوظيف والمتعاقد
 - (3) إصدار التذاكر للمتعاقد والمرافقين إلكترونياً.

وصول المتعاقد والاستقبال

- يتم منح المتعاقد تذكرة بها موعد سفره إلى المملكة.
- الاستقبال والترحيب: يتم استقبال المتعاقد بالمطار الأقرب لجهة العمل الموجه إليها من خلال منسق المنطقة.
 - السكن: تتولى الشؤون الصحية/التجمع بالمنطقة تهيئة السكن الملائم للمتعاقد بصفة مؤقتة بحد أقصى ثلاثة أيام لحين انتقاله إلى السكن الدائم الملحق بمقر عمله (في حال عدم توفير السكن يتم صرف بدل السكن وفق الأنظمة).
 - صرف سلفة: راتب شهر ونصف (اختيارية في حال طلب المتعاقد)
 - تسجيل الوصول إلكترونياً من قبل جهة العمل بعد التأكد من صحة جميع أوراق ومسوغات التعاقد.

التعيين واستخراج الوثائق النظامية

يتم توجيه المتعاقد لقسم خدمات المتعاقدين بمديرية الشؤون الصحية /التجمع الصحي بالمنطقة الموجه إليها بفرض استكمال إجراءات التعيين خلال ثلاثة أيام بحد أقصى من الوصول للمملكة وتتضمن:

- إجراء الكشف الطبي بفرض إصدار الإقامة وكمسوغ للتعيين وتتم في مستشفى معتمد رسمياً.
- تسجيل المباشرة إلكترونياً في حال اجتياز اللياقة الطبية.
- مباشرة العمل الفعلي في المنشأة الصحية (جهة العمل)
- فتح حساب مصرفي لتحويل الراتب (المصرف الذي يرغبه المتعاقد).
- إصدار الإقامة (هوية مقيم).

آلية الاستقطاب الخارجي

قد تساهم عزيزي المتقدم على استقطاب الكفاءات الطبية من خلال
حث زملاء المهنة على التقديم على منصة (Physician) على الرابط
التالي:

HTML/IrcVisitor.jsp_https://erp.moh.gov.sa/OA

رابط شرح طريقة التقديم على المنصة

<file:///C:/Users/asulaihem/Downloads/Physician%20how%20to%20use%20.pdf.pdf>

مراحل الاستقطاب

- التسجيل في موقع (Physician)
- إرفاق الوثائق والشهادات والسير الذاتية.
- اجتياز التقييم الفني للطبيب من قبل الجهة المختصة في وزارة الصحة.
- إعداد، وإرسال العرض الوظيفي للمتقدم
- حجز الوظيفة وعمل تسوية الراتب
- إنهاء إجراءات منح تأشيرة العمل بالمملكة كما سبق ذكره أعلاه
- إصدار أوامر الإركاب (التذاكر).

التعاقد الداخلي

هو عملية يتم فيها التعاقد مع الكادر الصحي من المقيمين داخل المملكة من غير السعوديين وذلك بعد إجراء نقل كفالاتهم لحساب وزارة الصحة.

شروط ومراحل التعاقد الداخلي

- وجود وظيفة شاغرة تناسب التخصص.
- توفر شهادة تصنيف من الهيئة السعودية للتخصصات الصحية سارية المفعول.
- إكمال المسوغات (إقامة سارية، المؤهلات والخبرات).
- الحصول على تنازل رسمي للكفالة وعدم ممانعة المنشأة التي تكفله.
- اجتياز التقييم الفني للطبيب من قبل الجهة المختصة في وزارة الصحة.
- موافقة الجهات ذات الاختصاص (وزارة الموارد البشرية و وزارة الداخلية)
- مخاطبة إدارة الجوازات لنقل خدمات المتعاقد.

الحصول على تصنيف الهيئة السعودية للتخصصات الصحية

الهيئة السعودية للتخصصات الصحية هي هيئة مهنية علمية مستقلة، تتمتع بشخصيتها الاعتبارية في تنفيذ واجباتها ومسؤولياتها الوطنية تجاه القطاع الصحي في المملكة لتحقيق أهم أهداف إنشائها وهو وضع البرامج العلمية والتدريبية التخصصية العليا لمرحلة ما بعد التعليم الجامعي للتخصصات الصحية وتنظيمها، والإشراف على تنفيذها، وتقويم أدائها، وتطويرها وإثرائها بشكل مستمر . وهي الجهة المنوطة بمنح الترخيص لمزاولة التخصص.

يشترط التسجيل للحصول على التصنيف خلال الشهر الأول من وصول المتعاقد من خلال خدمة ممارس بلس التابع للهيئة السعودية للتخصصات الصحية عبر الرابط:

<https://www.scfhs.org.sa/eservices/Practitioners/Pages/default2.aspx>

متطلبات التصنيف المهني للأطباء

• المؤهل

- (1) وثيقة المؤهل/المؤهلات الرسمية الصادرة من مصدر الشهادة مبيناً بها: (تاريخ الإصدار – تاريخ التخرج- مسمى الشهادة – التخصص).
- (2) إرفاق كامل المؤهلات السابقة للمؤهل المراد التصنيف بناء عليه مثلاً عند الرغبة بالتصنيف كاستشاري في التخصص الدقيق يجب إرفاق شهادات البكالوريوس وشهادة التخصص العام وشهادة التخصص الدقيق.

• توثيق المؤهل/المؤهلات المقدمة

- (1) إرفاق نتيجة توثيق المؤهل صادرة من شركة التوثيق المعتمدة لدى الهيئة للمؤهل/المؤهلات التي تم تقديمها في الحالات التالية:
 - إذا كان طلب التصنيف مبني على شهادة البكالوريوس فقط فيجب توثيقها.
 - إذا كان طلب التصنيف مبني على شهادات عليا بعد البكالوريوس فيجب توثيقها كلها وفي هذه الحالة لا داعي لتوثيق شهادة البكالوريوس.
 - (2) الحالات التالية معفية من هذا المتطلب:
 - المؤهلات المعترف بها الصادرة من جهات أكاديمية ومهنية داخل المملكة.
- وصف رسمي للتدريب أو المواد التي تم اجتيازها للحصول على المؤهل خصوصاً التدريب السريري المطلوب للشهادات العليا

- إرفاق السجل الدراسي للشهادة الأكاديمية (بكالوريوس – دكتور في – دبلوم عالي – ماجستير – دكتوراه أو دكتوراه الفلسفة) موضحاً فيه تفاصيل البرنامج، مدته ووصف للتدريب العملي أو تدريب الامتياز.
- إرفاق شهادة إكمال التدريب الصادرة للمتدرب بعد إكمال التدريب للشهادة المهنية (رمال، شهادة اختصاص أو بورد) موضحاً بها تفاصيل البرنامج مثل مدته وتاريخ الالتحاق بالتدريب وتاريخ الانتهاء.

• شهادة التسجيل/الترخيص المهني مع إرفاق شهادة بصفة التوثيق

- 1) شهادة تسجيل مهني سارية المدة صادرة من الجهة الرسمية ذات العلاقة في بلد المتقدم الذي مارس به العمل قبل قدومه للمملكة وإرفاق نتيجة توثيق هذه الشهادة من شركة التوثيق المعتمدة.
- 2) في حال عدم وجود جهة رسمية للتسجيل المهني يجب إرفاق خطاب رسمي بذلك صادر من وزارة الصحة في بلد المتقدم الذي مارس به العمل قبل القدوم للمملكة ويتم في هذه الحالة الاكتفاء بتوثيق خطاب الخبرة من شركة التوثيق المعتمدة.

• خطاب خبرة

- 1) خبرة لا تقل عن سنة ويستثنى من ذلك خريجي الجامعات السعودية.
- 2) دليل كتابي على توفر الخبرات اللازمة لاستحقاق الدرجة المراد التصنيف عليها حسب القواعد التنفيذية للأحة التصنيف والتسجيل المهني.

• خطاب تعريف من جهة العمل

- 1) صادر خلال الثلاثة أشهر السابقة لتقديم الطلب من شؤون الموظفين أو إدارة الموارد البشرية أو أي جهة مسؤولة عن موظفي المنشأة.
 - 2) يثبت الممارسة الاكلينيكية في مجال التخصص مع ذكر الفئة المهنية وتاريخ بدء العمل.
- تقرير طبي للمتقدمين الذين تجاوزت أعمارهم 65 سنة.
 - تتم متابعة طلبات التصنيف من خلال الموقع.

ما هو ممارس بلس

ممارس بلس هو النظام الموحد لخدمات الهيئة السعودية للتخصصات الصحية للممارس الصحي في المملكة العربية السعودية، يمكن للممارسين من خلال هذه البوابة التقديم على كافة الخدمات مثل:

- التصنيف المهني من داخل ومن خارج المملكة.
- التسجيل المهني من داخل المملكة.
- إعادة التصنيف المهني.
- إعادة التسجيل المهني.
- دراسة مؤهل جديد.
- إصدار خطاب تدريب.
- إصدار شهادة براءة مهنية.
- الاعتراف بساعات التطوير المهني المستمر.
- الاطلاع على ساعات وسجل التطوير المهني المستمر.
- الاستفسارات وخدمات أخرى

حقوق وواجبات الموظف المتعاقد

❖ الحقوق:

- مدة العقد سنة يحدد بموافقة الطرفين (جهة العمل والمتعاقد)
- يسري العقد اعتباراً من التاريخ الذي يفادر فيه المتعاقد موطنه متوجهاً إلى المملكة على ألا تزيد المدة بين مغادرة الوطن والتقدم لمباشرة العمل على (3) أيام أو من اليوم الذي يتقدم فيه المتعاقد لمباشرة العمل.
- تأمين تذاكر السفر من بلد المتعاقد إلى جهة العمل على درجة الضيافة له وأفراد العائلة بحد أقصى أربعة أشخاص بما فيهم المتعاقد في الحالات التالية:
- حين قدومه للمرة الأولى من موطنه إلى المملكة في بداية مدة العقد ومرة أخرى حين العودة إلى موطنه في نهاية مدة العقد.
- من المملكة إلى موطنه ذهاباً وإياباً مرة كل سنة أثناء مدة العقد عندما يرخص له بإجازة عادية.
- بدل سكن سنوي بما يعادل ثلاثة أضعاف أساسي الراتب الشهري بحد أعلى (50.000) ريال حسب النظام.

- بدل نقل شهري مقابل تنقلاته في مقر عمله مقداره (400) ريال ويجوز لوزارة الصحة تأمين وسيلة النقل المناسبة بدلاً عن دفع بدل النقل له .
- بدل تجهيز عند بدء التعاقد فقط بمقدار (50%) من الراتب الشهري للمتعاقدين على وظائف الباب الأول .
- يستحق المتعاقد إجازة عادية مدتها (36) يوماً عن كل سنة كاملة من سنوات العقد، ويستحق عن الجزء من السنة ما يتناسب معه من المدة المذكورة، وتكون هذه الإجازة براتب كامل يدفع عن كامل مدتها مقدماً عند بدايتها، ولا يجوز الحصول على الإجازة العادية إلا بعد استحقاقها فعلياً ويجوز عند الضرورة تجزئتها بحيث ألا تزيد على فترتين، وأن تصرف تذاكر السفر عند التمتع بالفترة الأخيرة منها ويجوز لجهة العمل وفقاً لمتطلبات العمل أن يؤجل منح الإجازة العادية على أن لا تتجاوز مدة التأجيل خمسة أشهر من السنة الجديدة للمتعاقد.
- تستحق المتعاقدة الأنثى إجازة وضع براتب كامل مدتها (70) يوماً بما في ذلك أيام العطل الرسمية على الباب الأول، أما التشغيل الذاتي تستحق إجازة وضع براتب كامل مدتها (عشر أسابيع) توزع كيفما تشاء تبدأ بحد أقصى 4 أسابيع قبل التاريخ المرجح للوضع

ويحدد التاريخ المرجح للوضع بموجب شهادة طبية مصدقة من جهة صحية.

- كما تستحق المتعاقدة على التشغيل الذاتي إجازة عدة الوفاة براتب كامل قدره (أربعة أشهر وعشرة أيام) إذا كانت مسلمة، أما إذا كانت غير مسلمة لها الحق في إجازة بأجر كامل لمدة خمسة عشر يوماً. أما إذا كانت على الباب الأول فتستحق المتعاقدة إجازة لفترة عدة الوفاة براتب كامل.
- يستحق المتعاقد في حال تعرضه لإصابة أو مرض يمنعه من أداء عمله بصورة مؤقتة إجازة مرضية مدتها شهر واحد براتب كامل، ويجوز تمديدتها شهرين آخرين بنصف الراتب وذلك عن كل سنة كاملة من سنوات العقد، ويستحق عن الجزء من السنة بما يتناسب معه من المدة المذكورة، ولا يستحق الإجازة المرضية إذا وقعت الإصابة أو المرض أثناء وجوده في الخارج في إجازة عادية، وتسقط الإجازة المرضية بانتهاء السنة التي استحققت فيها.

الواجبات

- 1) التقيد بأحكام نظام المملكة والأنظمة واللوائح.
- 2) التقيد بأنظمة الوزارة.
- 3) الالتزام بالعمل تحت إدارة وإشراف الجهة الموجه إليها وعليه القيام بمهام الوظيفة وما يدخل في اختصاصها وأي مهام أخرى يكلف بها.
- 4) يجوز لجهة العمل وفقاً لمتطلبات وحاجة العمل نقل المتعاقد بصفة مؤقتة أو دائمة للعمل في أي مكان داخل المملكة، أو تغيير مسمى الوظيفة التي يشغل مهامها أو مرتبتها بما يتناسب مع مؤهلات وخبرات المتعاقد.
- 5) يؤدي المتعاقد عمله بواقع عدد ساعات (48) ساعة أسبوعية.
- 6) مباشرة الوظيفة في مقرها وتخصيص وقت العمل لأداء واجبات الوظيفة.
- 7) إتباع تعليمات وأوامر رؤسائه، وبذل قصارى جهده للقيام بواجبات العمل بشكل متقن.
- 8) التقيد بما ورد في مدونة السلوك الوظيفي وأخلاقيات الوظيفة العامة وأن يترفع عن كل ما يخل بالشرف والأمانة.
- 9) المحافظة على أسرار المؤسسة التي ينتمي إليها أثناء فترة عمله
- 10) الالتزام بحسن استخدام الأدوات والمواد والتجهيزات التي يتعامل معها في عمله، والمحافظة عليها، وإعادة ما لديه من عهد عند انتهاء علاقته بالعمل.

فترة العمل التجريبية

يكون المتعاقد خاضعا لفترة تجربة مدتها (3) أشهر، حيث يتم تقييم الأداء الوظيفي للمتعاقد للتأكد من صلاحيته للوظيفة من عدمه ويجوز لجهة العمل بوزارة الصحة تمديدتها لمدة مماثلة، ولا يدخل في حساب فترة التجربة الإجازات باستثناء العطل الرسمية، وإذا ثبت عدم صلاحيته يحق للوزارة إنهاء التعاقد دون إنذار مسبق أو تعويض عدا راتب المدة التي عمل بها ويمنح تذكرة سفر.

تجديد العقود

ويتطلب ما يلي:

- (1) عمل التقييم الفني السنوي من خلال النموذج المعد لذلك من قبل المدير المباشر للمتعاقد (يلزم اجتياز النسب المقبولة للتجديد).
- (2) تقديم المتعاقد لطلب الرغبة في تجديد العقد لسنة أخرى ويشتمل على المسوغات التالية:
 - شهادة تصنيف الهيئة السعودية للتخصصات الصحية.
 - بطاقة تسجيل الهيئة السعودية للتخصصات الصحية سارية المفعول.
 - أصل التقييم الفني السنوي موقع ومختوم من جهة العمل.
 - صورة الإقامة سارية المفعول.

إنهاء الخدمة وصرف المستحقات

- في حال رغبة المتعاقد إنهاء التعاقد فإنه يلزم إخطار جهة عمله بذلك قبل انتهاء مدة العقد القائم بشهرين كاملين.
- في حالة رغبة جهة العمل عدم تجديد العقد يتم إخطار المتعاقد بذلك قبل انتهاء مدة العقد القائم بشهرين كاملين وإلا تجدد العقد تلقائياً بقوة النظام.
- يتم فسخ العقد وإنهاء الخدمة في أي وقت دون موافقة المتعاقد أو الارتباط بنهاية العقد ولا يستحق مكافأة نهاية الخدمة إذا تحققت أي من الحالات الآتية:

- إذا لم يعد دون عذر مشروع بعد انتهاء إجازته أو انتهاء فترة تدريبه أو أي فترة غياب مسموح بها إلى استئناف عمله خلال خمسة عشر يوماً.
- إذا لم يؤد التزاماته الجوهريّة المترتبة على العقد، أو لم يطع الأوامر المشروعة، أو لم يراع عمداً تعليمات جهة العمل.
- إذا لم ينفذ قرار النقل دون عذر مشروع خلال خمسة أيام من التاريخ المحدد للنقل.
- إذا وقع منه اعتداء على رؤسائه أو الموظفين أو العملاء أثناء العمل أو بسببه.
- إذا ثبت اتباعه سلوكاً مشيناً أو سيئاً أو ارتكب عملاً مخرّجاً بالشرف أو الأمانة.
- إذا ثبت أنه لجأ إلى التزوير ليحصل على العمل.
- الفصل التأديبي.
- الحكم عليه بحد شرعي أو بجريمة مخرّجة بالشرف أو الأمانة أو بالسجن مدة تزيد على سنة.

الخدمات الإلكترونية المقدمة للمتعاقد في وزارة الصحة

الوصف	الأيقونة	التطبيقي
يهدف تطبيق (موارد) إلى تقديم الخدمات الذاتية الرسمية لمنسوبي وزارة الصحة؛ حيث سيكون الوسيلة الرسمية لتقديم طلب الإجازات بكافة أنواعها السنوية والمرضية والاضطرارية، والمباشرة بعد الإجازات، والانتدابات، وكل ما يتعلق بالموظفين وهو بمثابة سجل ومرجع لجميع معاملات الموظف.		موارد
(عشانك) هو تطبيق ترفيهي يسعى لتقديم العديد من الخدمات لمنسوبي الوزارة والتي منها: توفير العديد من العروض، وتسهيل إجراء التسجيل في الرحلات، ومتابعة الفعاليات والمناسبات والتسجيل فيها، كما يقدم خدمة (تسناهل) التي تهدف إلى مشاركة منسوبي الوزارة أفرانهم ومناسباتهم بتقديم الهدايا والتهنيتي في حال الزواج، أو قدوم مولود أو الترقية، ونشر إعلانات وظائف التكليف بالوزارة، ونشر جميع تعاميم وزارة الصحة وسهولة الاطلاع عليها، ونشر المجلة الشهرية الالكترونية (وريد). كما يهدف التطبيق إلى زيادة معدل رضا منسوبي الوزارة ورفع الولاء الوظيفي لديهم		عشانك
هي خدمة الكترونية تقدمها وزارة الصحة السعودية؛ لتمكين المستفيد من حجز مواعيد في مراكز الرعاية الصحية الأولية وإدارة هذه المواعيد بتعديلها أو إلغائها، وكذلك إدارة مواعيد الأخرى في أي مستشفى يتم إحالته إليه.		موعد (937)

الأسئلة الشائعة

هل يمكن نقل كفالة المتعاقد من وزارة الصحة إلى جهة أخرى؟
نعم يمكن للمتعاقد نقل كفالته من وزارة الصحة إلى جهة أخرى بعد الحصول على موافقة وزارة الصحة على نقل الكفالة.

ما المدة المسموح بها لبقاء المتعاقد في المملكة بعد نهاية عقده؟
بعد انتهاء عقد المتعاقد يتم عمل تأشيرة خروج نهائي له ويمكن له البقاء لمدة شهرين من تاريخ إصدار تأشيرة الخروج النهائي.

ما الذي يتوجب على المتعاقد عمله عند فقدانه الجواز أو الإقامة؟

- إبلاغ الشرطة تفادياً للغرامة.
- تعبئة النموذج الخاص بالفقدان مع التصديق عليه من جهة عمله مرفقاً به:
(صورة من الجواز والإقامة)
- خطاب رسمي من جهة عمله لإدارة الجوازات.

ماهي خطوات إصدار الإقامة؟

- الكشف الطبي من جهة معتمدة (كما سبق الإشارة اليه سابقاً)
- تسجيل قرار المباشرة.
- شهادة التصنيف من الهيئة السعودية للتخصصات الصحية.

ماهي خطوات تجديد الإقامة؟

- قرار تجديد العقد.
- شهادة التصنيف من الهيئة السعودية للتخصصات الصحية سارية المفعول.

هل توجد غرامة إذا انتهت إقامة المتعاقد ولم يجددها؟
نعم توجد رسوم على المتعاقد وعلى كل فرد من أفراد أسرته
المتجاوزين 18 عاماً.

ماهي خطوات إجراءات تأشيرة الخروج والعودة لمرة واحدة؟

- قرار إجازة.
- عقد ساري المفعول.
- طباعة التأشيرة.

ماهي إجراءات الخروج النهائي؟

- 1- قرار طي القيد.
- 2- نموذج براءة الذمة

ماهي خطوات إجراء تحديث بيانات الجواز في نظام الجوازات:

- إحضار أصل الجواز للجوازات للتعديل في نظام الجوازات.
- نموذج الجوازات مختوم من قبل جهة العمل مع صورة الجواز والإقامة

ماهي خطوات إجراء تعديل البيانات الخاصة بالمتعاقد

- خطوات الإجراء لتعديل الاسم، الديانة، الجنسية؛ الجنس؛ الميلاد رقم الجواز:
- صورة من الجواز وتأشيرة الدخول الأولى.
- تعبئة النموذج الخاص بالتعديل.
- صورة شخصية.
- إحضار أصل الجواز والإقامة مع صورة منها.
- جميع الإجراءات والنماذج تحتاج للتصديق (الختم) من الكفيل، مع خطاب رسمي من الكفيل.
- التنفيذ عن طريق الجوازات.

ماهي خطوات إجراء تمديد تأشيرة الزيارة؟
الخدمة متاحة عن طريق برنامج مقيم وأبشر

- تعبئة النموذج الخاص بالتمديد.
- تسديد رسوم التمديد عن طريق رقم الحدود.
- موافقة صاحب الصلاحية

ماهو السن النظامي لطبي القيد؟
60 عاماً

هل يمكن للمتعاقد النقل من منطقة إلى أخرى؟
نعم عن طريق بوابة النقل.

ماهي شروط الحصول على ترقية؟

- 1- وجود المؤهل العلمي المناسب للترقية.
- 2- وجود شهادة تصنيف الهيئة السعودية للتخصصات الصحية وبطاقة التسجيل سارية المفعول.
- 3- وجود وظيفة شاغرة تتبع للجهة.
- 4- خطاب الجهة المستفيدة بطلب ترقية الطبيب على الوظيفة الشاغرة.
- 5- عدم وجود سعودي مستحق للترقية.

آلية عمل تصنيف الهيئة السعودية وعلاقتها بتخفيض المرتبة؟

يتم التعاقد مع الطبيب على حسب مؤهله في السنة الأولى، خلال السنة الأولى يجب عليه الحصول على تصنيف الهيئة ليتم تجديد عقده. إذا تم تصنيفه بمرتبة أقل يجدد عقده على حسب المرتبة المصنف عليها على أن يتم اشعاره بذلك قبل نهاية العقد.

معلومات عن مناطق ومحافظات المملكة العربية السعودية

منطقة الرياض :

- العاصمة الإدارية: مدينة الرياض - عاصمة المملكة العربية السعودية وأكبر مدنها . وهي مدينة حيوية وموطناً للعديد من المراكز التجارية والمالية .
- أماكن تستحق الزيارة: الدرعية التراثية - قصر المربع - حديقة الوطن - المتحف الوطني - منطقة قصر الحكم - قصر المصمك - برج المملكة - برج الفيصلية.
- الأسواق: الرياض بارك - غرناطة مول - النخيل مول - السلام مول - سنتيريا مول - الرياض غاليري - رويال مول - حياة مول - الحمراء مول.

منطقة مكة :

- العاصمة الإدارية: مدينة مكة المكرمة - تحتوي على أطهر بقاع الأرض وتتميز بتنوع تضاريسها بين السواحل الخلابة بمدينة جدة والمرتفعات الشاهقة بمدينة الطائف .
- أماكن تستحق الزيارة: مدينة مكة المكرمة: المسجد الحرام - غار حراء - غار ثور .
- مدينة جدة: جدة التاريخية - واجهة جدة البحرية - حديقة الملك فهد - نافورة الملك فهد .
- مدينة الطائف: قصر شبرا - منطقة الهدا والشفاء .
- الأسواق: مدينة مكة المكرمة: مكة مول - الحجاز مول
- مدينة جدة: رد سي مول - مجمع العرب - سوق حراء الدولي .
- مدينة الطائف: جوري مول - تيرا مول.

المنطقة الشرقية :

- العاصمة الإدارية: مدينة الدمام هي المكان الذي يتم فيه إنتاج معظم نפט المملكة العربية السعودية، وتحتوي على شواطئ جميلة مطلة على الخليج العربي .
- أماكن تستحق الزيارة: شاطئ نصف القمر - قلعة تاروت - كورنيش الخبر - واحة الأحساء .
- الأسواق: دارين مول - الشراخ مول - الظهران مول - مارينا مول.

منطقة القصيم:

- العاصمة الإدارية: مدينة بريدة - تعتبر منطقة القصيم من أكبر المناطق المنتجة للتمور حيث تحوي على العديد من مزارع النخيل.
- أماكن تستحق الزيارة: برج الشنانة - منتزه القصيم الوطني - بيت البسام وسوق المكسوف - بلدة الخبراء التراثية - منتزه خزاز - منتزه الفضا - متحف الرس التاريخي - مركز الحرف والصناعات اليدوية .
- الأسواق: العثيم مول - النخيل مول - عنيزة مول - الرس مول.

منطقة حائل :

- العاصمة الإدارية: مدينة حائل - منطقة صخرية تقع شمال المملكة العربية السعودية، وتشتهر حائل بالجبليين الشهيرين أجا وسلمى .
- أماكن تستحق الزيارة: منتزه السمراء - قصر القشلة - قلعة عيرف - منتزه المغواة (نقطة انطلاق رالي حائل) - جبة حائل - برك درب زبيدة - فوهة بركان هتيمة - منطقة توارن .
- الأسواق: سوق برزان الشعبي - سلمى مول - جراند مول - قارندن مول - سماح سنتر مول.

منطقة المدينة المنورة :

- العاصمة الإدارية: المدينة المنورة - ثاني أقدس الأماكن لدى المسلمين بعد مكة لاحتوائها على مسجد الرسول محمد صلى الله عليه وسلم.
- أماكن تستحق الزيارة: المسجد النبوي - العلا - مدائن صالح - سكة حديد الحجاز - شاطئ ينبع البحر.
- الأسواق: الراشد ميغا مول - سوق المدينة الدولي - عالية مول.

منطقة الحدود الشمالية :

- العاصمة الإدارية: مدينة عرعر - تزخر الحدود الشمالية بمعالها الأثرية والتاريخية، ومنتزهاتها الطبيعية ومراعيها الجميلة.
- أماكن تستحق الزيارة: قصر الإمارة القديم بعرعر - سوق لينة التاريخي - قصر الملك عبد العزيز التاريخي برفحاء - بركة القاع والهيتم - كهوف الهبكة.
- الأسواق: عرعر مول - فالي مول - رفحاء مول - سوق المعارض.

منطقة عسير :

- العاصمة الإدارية: مدينة أبها - تشتهر منطقة عسير بالمناظر الطبيعية الخلابة والقمم الجبلية وكذلك الأجواء المعتدلة في فصل الصيف .
- أماكن تستحق الزيارة: منتزه دلفان - منتزه السوداء - منتزه الجبل اخضر - أبها الجديدة - حديقة أبو خيال - قرية المفتاحة - شارع الفن - منتزه الضباب - قصر شدا - منتزه الحبله - قرية رجال ألمع.
- الأسواق: عسير مول - أبها مول - أصداف مول.

منطقة الباحة :

- العاصمة الإدارية: مدينة الباحة - تزدهر بها الموارد السياحية والطبيعية فمناخها معتدل عليل، فسحرها يكمن في التراث العمراني والفنون الشعبية والحرف والصناعات والمباني التراثية.
- أماكن تستحق الزيارة: قرية ذي عين - مركز جبل شدا الأعلى - غابة رغدان - جبال الباحة.
- الأسواق: الغنيم مول - مركز أبو الخير التجاري - العطية مول التجاري - رويال مول.

منطقة تبوك :

- العاصمة الإدارية: مدينة تبوك - تشتهر منطقة تبوك بتعدد الآثار التاريخية والسواحل الجميلة .
- أماكن تستحق الزيارة: منطقة نيوم - آثار شعيب - قلعة تبوك - محمية الخنفة - بئر هداج - منتزه النخيل - منطقة الزيتة .
- الأسواق: جراند مول - الراقى مول - الحكير - مركز موسى.

منطقة جازان:

- العاصمة الإدارية: مدينة جازان - تقع في المنطقة الجنوبية من المملكة العربية السعودية وتشتهر بالطبيعة الساحلية .
- أماكن تستحق الزيارة: جزر فرسان - القلعة العثمانية - القرية التراثية - القلعة الدوسرية .
- الأسواق: كادي مول - الراشد مول - جازان أفينيو - مركز النخيل التجاري.

منطقة الجوف:

- العاصمة الإدارية: سكاكا - تحتوي على العديد من مزارع الزيتون وتتميز بإنتاجها الوفير لزيت الزيتون الطبيعي .
- أماكن تستحق الزيارة: بحيرة دومة الجندل - مسجد عمر بن الخطاب رضي الله عنه - قلعة زعبل - آثار الرجاجيل .
- الأسواق: الجوف بلازا.

منطقة نجران:

- العاصمة الإدارية: نجران- تتميز بمواقعها الأثرية ومعالمها الطبيعية الخلابة، تشتهر بالزراعة وبها سد وادي نجران.
- أماكن تستحق الزيارة: سد وادي نجران- منطقة الأخدود الأثرية.
- الأسواق: نجران مول، نجران رويال سنتر.

معلومات هامة

٩٣٧	وزارة الصحة
٠١١٢١٢٥٥٥٥ Ex. ٢٢٢٢	الدعم الفني بوزارة الصحة
٩٢٠٠٠٩٠٨٠	خدمات الموظفين بوزارة الصحة
٩٩٧	الهلال الأحمر
٩٩٩	دوريات الأمنية
٩٩٨	الدفاع المدني
٩٩٦	أمن الطرق
٩٩٤	حرس الحدود
٩٩٣	المرور
٠١١٢٩٢٨٨٨٨	الاستفسار عن مخالفة مرورية
٩٩٢	الجوازات
٩٣٩	طوارئ المياه
٩٣٣	طوارئ الكهرباء



@saudiMOH



<http://www.youtube.com/MOHPortal>



<https://erp.moh.gov.sa>



<https://www.moh.gov.sa/>



<https://mlsd.gov.sa/>



<https://www.srca.org.sa/>



<https://www.sfda.gov.sa/ar/Pages/default.aspx>



<http://arabic.scfhs.org.sa/>



<http://www.sauditourism.sa/ar/Pages/default.aspx>



<http://www.gdp.gov.sa/>



<https://www.mofa.gov.sa/>



<https://www.moi.gov.sa/>



سناپ تشات الإدارة العامة للتواصل الداخلي



سناپ تشات وزارة الصحة



<https://vision2030.gov.sa/>

روابط ومواقع هامة

- موقع وزارة الصحة:
WWW.MOH.GOV.SA
- لائحة توظيف غير السعوديين في الوظائف العامة
https://www.mcs.gov.sa/ar/Regulations/Regulations/Documents/14390202_15.pdf
- لائحة مزاوله المهن الصحية في المملكة
<https://laws.boe.gov.sa/BoeLaws/Laws/LawDetails/f1de206c-eef4-4a76-904a-a9a700f2899a/2>
- موقع الهيئة السعودية للتخصصات الصحية
<https://www.scfhs.org.sa/eservices/Practitioners/Pages/default2.aspx>
القواعد التنفيذية للائحة العامة للتصنيف والتسجيل المهني
<https://www.scfhs.org.sa/Registration/Regulation/Documents/%D8%A7%D9%84%D9%82%D9%88%D8%A7%D8%B9%D8%AF%20%D8%A7%D9%84%D8%AA%D9%86%D9%81%D9%8A%D8%B0%D9%8A%D8%A9%20%D9%84%D9%84%D8%A7%D8%A6%D8%AD%D8%A9%20%D8%A7%D9%84%D8%B9%D8%A7%D9%85%D8%A9.pdf>
- ولمزيد من المعلومات حول مناطق المملكة يرجى زيارة المواقع الإلكترونية التالية
- السياحة السعودية
<http://www.sauditourism.sa/ar/Pages/default.aspx>
- هيئة السياحة والآثار
<https://scth.gov.sa/Pages/default.aspx>