

Genetics disorder program

دليل برنامج الأمراض الوراثية

الإشراف على سير عمل المراكز المتخصصة ب (علاج الأمراض الوراثية والاستقلابية) لضمان تقديمها للخدمات الصحية المتكاملة بجودة وكفاءة عالية

- الأهداف الرئيسية للبرنامج:
تقديم رعاية صحية شاملة ومتكاملة للمصابين بالأمراض الوراثية وعائلاتهم
- ✓ الحد والتقليل من انتشار الأمراض الوراثية في المملكة العربية السعودية
- ✓ تحسين نوع الحياة للمصابين بالأمراض الوراثية
- ✓ رفع مستوى الوعي والتوعية بالأمراض الوراثية
- ✓ دعم اجراء الابحاث في مجال الامراض الوراثية

- خدمة علم الوراثة السريرية للأطفال وطب الأمراض الاستقلابية:
يقدم فريق من الأطباء رعاية المرضى سواء كانوا منومين او مرضى العيادات الخارجية الذين يعانون من مجموعة واسعة من الحالات الوراثية والتي تشمل الاضطرابات الكروموسومية وأمراض الجين الواحد والاضطرابات متعددة العوامل.
ومن الأمثلة على ذلك المرضى الذين يعانون من متلازمات تشوه وغير تشوهية ، والتشوهات الخلقية المتعددة ، والتعرض قبل الولادة لعوامل البيئة ، واضطرابات جينية استقلابية.

- خدمات مراكز الأمراض الوراثية:
 - ✓ خدمات التشخيص الوراثي عند الأطفال/ الكبار
 - ✓ خدمات عيادة الاستشارة الوراثية
 - ✓ خدمات فحص المبكر لحديثي الولادة
 - ✓ خدمات عيادة التغذية الاستقلابية
 - ✓ وحدات علاج تبديل الانزيم
 - ✓ خدمات العيادات الافتراضية

Operational plan الخطة التشغيلية

- توفر الخدمات الرئيسية
- توفر الحد الأدنى من الكوادر التشغيلية المؤهلة والمتخصصة (على حسب الفئة)
- توفر التجهيزات الاساسية (فحوصات وأدوية والاعذية الخاصة بالأمراض الوراثية)
- متطلبات تنظيمية:
- وجود هيكل تنظيمي معتمد للمركز يوضح الأسماء والتسلسل الوظيفي ونطاق المسؤوليات .
- مدير المركز متخصص ومصنف في نفس المجال.
- وجود دليل للمهام والصلاحيات.
- وجود وصف وظيفي معتمد لكل التخصصات الموجودة بالمركز
- للمركز رسالة ورؤية وقيم و خطة استراتيجية .
- المستشفى التابع له المركز حاصل على الاعتماد من المركز السعودي الاعتماد (سباهي) .
- في حال وجود اتفاقية بين المركز / العيادة لاستفادة من خدمات طرف ثان ، يشترط توضيح مستوى والية الخدمات المقدمة والمستفيدين من الخدمة .

Operational plan الخطة التشغيلية

معايير التجهيزات اللازمة لاعتماد المراكز الوراثية المتخصصة

الأدوية الأساسية	الفحوصات الأساسية
L-carnitine	فحص للحموضة في الدم
L-Arginine	فحص الأمونيا في الدم
Sodium bicarbonate (essential)	توفر تحليل الTMS
oral sodium	فحوص الكروموسومات
benzoate	
sodium phenylacetate and sodium	فحص المواليد للأمراض الاستقلابية
benzoate injection	
الحليب	فحوصات الكروموسومات الدقيقة CGH array
والغذاء الخاص بالامراض الاستقلابية	
	فحوصات الجينات
	فحوصات الجينات panel test
	فحوصات الاكسونات الشامل
	فحوصات الجينوم الشامل
	فحوصات الأجنة

Operational plan الخطة التشغيلية

#	تجهيزات (فحوصات المخبرية)	A	B	C
١	فحص للحموضة في الدم	متوفر	متوفر	متوفر
٢	فحص الأومنيا في الدم	متوفر	متوفر	متوفر
٣	توفر تحليل الTMS	متوفر	متوفر	متوفر
٤	فحوص الكروموسومات	متوفر	متوفر	متوفر
٥	فحص الموالييد للأمراض الاستقلابية	متوفر	متوفر	متوفر
٦	فحوصات الكروموسومات الدقيق CGH array	متوفر	متوفر	x
٧	فحوصات الجينات-	متوفر	متوفر	x
٨	فحوصات الجينات panel test	متوفر	متوفر	x
٩	فحوصات الاكسونات الشامل	متوفر	متوفر	x
١٠	فحوصات الجينوم الشامل	متوفر	متوفر	x
١١	فحوصات الأجنة	متوفر	متوفر	x
١٢	فحوصات الامراض الايضية- الاستقلابية	متوفر	متوفر	متوفر

Operational plan الخطة التشغيلية

C	B	A	تجهيزات (الأدوية)	#
متوفر	متوفر	متوفر	L-carnitine	١
متوفر	متوفر	متوفر	L-Arginine	٢
متوفر	متوفر	متوفر	Sodium bicarbonate essential))	٣
متوفر	متوفر	متوفر	oral sodium benzoate	٤
x	متوفر	متوفر	sodium phenylacetate and sodium benzoate injection	٥
متوفر	متوفر	متوفر	الحليب والغذاء الخاص بالامراض الاستقلابية	٦

Operational plan الخطة التشغيلية

#	الخدمات الرئيسية	A	B	C
١	عيادة للأمراض الوراثية- التشوهات الخلقية والمتلازمات	متوفر	موجودة	الخدمة تقدم عن طريق طرف ثاني
٢	عيادة طب وراثية (كبار)	متوفر	x	x
٣	عيادة مخصصة للأمراض الاستقلابية	متوفر	موجودة	الخدمة تقدم عن طريق طرف ثاني
٤	عيادة مخصصة لمتابعة الأمهات لتشخيص الأجنة	متوفر	x	x
٥	عيادة مخصصة للتغذية الاستقلابية	متوفر	موجودة	الخدمة تقدم عن طريق طرف ثاني
٦	عيادة مخصصة للاستشارة الوراثية	متوفر	متوفره او الخدمة تقدم عن طريق طرف ثاني	الخدمة تقدم عن طريق طرف ثاني
٧	عيادة افتراضية	متوفر	متوفره او الخدمة تقدم عن طريق طرف ثاني	الخدمة تقدم عن طريق طرف ثاني
٨	وحدة علاج انزيمي	متوفر	حسب الاحتياج	x
٩	عيادة فحص حديثي الولادة	موجود حسب نطاق الخدمة المستشفى	موجود حسب نطاق الخدمة المستشفى	موجود حسب نطاق الخدمة المستشفى

Staffing plan الخطة التوظيفية

تصنيف العيادات والمراكز الوراثية حسب الخدمات التخصصية المقدمة للمرضى المصابين بأمراض وراثية وعائلاتهم وفقا للمعايير المهنية وضمن ثلاث مستويات كما يلي:

A: مركز علاج لأمراض وراثية متخصص مستوى أول

B: مركز علاج لأمراض وراثية متخصص مستوى ثاني

C: عيادة علاج لأمراض وراثية متخصص مستوى ثالث

تلتزم بوضع معايير القوى العاملة والتجهيزات اللازمة لكل مستوى :

القوى العاملة المطلوبة / كحد أدنى				
C	B	A	الفئة	القوى العاملة
1دائم	1دائم	3دائم	استشاري تخصص دقيق	أمراض وراثية، أمراض استقلابية، أمراض جينية
1دائم	2دائم	2دائم	مقيم / نائب	طب اطفال / أمراض وراثية، أمراض استقلابية، أمراض جينية
0	1دائم	1دائم	أخصائي	مستشار وراثي
1	1دائم	1دائم	أخصائي	تغذية علاجية – استقلابية
0	1دائم	1دائم	أخصائي	علم اجتماع/ علم نفس
0	2دائم	4دائم	فني / أخصائي	تمريض
0	1دائم	2دائم	فني / أخصائي	إدارة صحية / منسق عيادة
0	2دائم	3دائم	أستشاري/ أخصائي اول / اخصائي	مختبرات/وراثية/استقلابية

Institutional Operational policies & procedures السياسات و الإجراءات وشهادات الاعتماد

١. الغرض من الوثيقة :

وثيقة تحتوي على معايير اعتماد وتصنيف عيادات ومراكز وراثية متخصصة وفق نطاق الخدمات المقدمة ومعايير قوى عاملة محددة وتجهيزات طبية أساسية وذلك لتقديم الخدمات الصحية للمصابين بالأمراض الوراثية و الرعاية الطبية للمصابين وتوفير العلاج والبدائل المناسبة لهم ولعائلاتهم لضمان بيئة عاملة وعالية الجودة .

١. التعاريف :

- الأمراض الوراثية: هي الأمراض التي تنشأ من أي تغيير مرضي في الحمض الوراثي أو الكروموسومات وتنتقل هذه الأمراض من جيل إلى الجيل الذي يليه (من الوالدين إلى الأبناء).

- اعتماد وتصنيف عيادات ومراكز وراثية: هي عملية تتم عن طريق فريق متخصص لتقييم المركز المتخصص أو المستشفى وفقاً لمعايير واشتراطات معتمدة، تستند على وجود الكادر المتخصص والمدرب والخدمات المتوفرة في العيادة أو المركز ، بناء على مؤشرات جاهزية وإنتاجية محددة، تقرها إدارة البرنامج مع المستوى المطلوب للنظام الصحي في المملكة العربية السعودية.

١. الخدمات المقدمة :

- عيادة للأمراض الوراثية- التشوهات الخلقية والمتلازمات
- عيادة طب وراثية (كبار)
- عيادة مخصصة للأمراض الاستقلابية
- عيادة مخصصة لمتابعة الأمهات لتشخيص الأجنة
- عيادة مخصصة للتغذية الاستقلابية
- عيادة مخصصة للاستشارة الوراثية
- خدمة الخدمة الاجتماعية
- عيادة افتراضية
- وحدة العلاج الانزيمي **

يوضح الكوادر التشغيلية / توفر الفحوصات والأدوية / الخدمات الرئيسية حسب التصنيف والفئات

المحددة لمراكز الأمراض الوراثية التخصصية لفئتي (A) و (B) و (C).

* يصنف فئة (A) و (B) مركز لعلاج الأمراض الوراثية معتمد لدى وزارة الصحة لمدة سنة من تاريخ الاعتماد .

* فئة (C) تصنف عيادة لعلاج أمراض وراثية ، ولا تمنح الاعتماد الى اذا تم ربطها بخدمات مركز حاصل عل

ى الاعتماد مستوى أول (A) أو خدمات مستشفى صحة الافتراضى .



Readiness checklist قائمة الجاهزية

غير متوفر	متوفر	متطلبات تنظيمية	
		مدير المركز متخصص ومصنف في نفس المجال	١
		هيكل تنظيمي معتمد للمركز	٢
		وجود دليل للمهام والصلاحيات	٣
		نطاق الخدمات المركز محدد ومعتمد	٤
		وجود وصف وظيفي معتمد لكل التخصصات الموجودة بالمركز	٥
غير متوفر	متوفر	الخدمات المقدمة	
		عيادات مخصصة للأمراض الوراثية- التشوهات الخلقية والمتلازمات	٦
		عيادات مخصصة للأمراض الاستقلابية	٧
		عيادات مخصصة لمتابعة الأمهات لتشخيص الأجنة	٨
		عيادات مخصصة للتغذية الاستقلابية	٩
		عيادات مخصصة للاستشارة الوراثية	١٠
		خدمة الخدمة الاجتماعية	١١
		وجود العيادات الافتراضية مفعلة	١٢
		وجود عدد الاسرة التنويم المحجوزة الامراض الوراثية والاستقلابية	١٣
غير متوفر	متوفر	القوى العاملة	
		استشاري أمراض وراثية مصنف	١٤
		استشاري تخصص أمراض استقلابية مصنف	١٥
		نائب / اخصائي أطفال /أخصائي أول	١٦
		اخصائي تغذية علاجية-استقلابية	١٧
		اخصائي اجتماعي / نفسي	١٨
		منسق عيادة / clinical coordinator	١٩
		مستشار وراثي	٢٠
		استشاري /اخصائي/فني مختبرات وراثية	٢١
		تمريض	٢٢

Readiness checklist قائمة الجاهزية

غير متوفر	متوفر	التجهيزات الطبية	
		توفر فحص للحموضة في الدم	٢٣
		توفر فحص الأمونيا في الدم	٢٤
		توفر تحليل الTMS	٢٥
		توفر فحوص الكروموسومات	٢٦
		توفر فحص المواليد للأمراض الاستقلابية	٢٧
		توفر فحوصات الكروموسومات الدقيق CGH array	٢٨
		توفر فحوصات الجينات-	٢٩
		توفر فحوصات الجينات panel test	٣٠
		توفر فحوصات الاكسونات الشامل	٣١
		توفر فحوصات الجينوم الشامل	٣٢
		توفر فحوصات الأجنة	٣٣
		توفر الأدوية الاستقلابية	٣٤
		توفر الاغذية الخاصة بمرضى الامراض الوراثية والاستقلابية	٣٥
		اجهزه قياس الضغط و الطول و الوزن والسكر	٣٦
		جميع المعدات اللازمة للطوارئ متاحة وتشمل ولا تقتصر على :عربة الطوارئ ، جهاز تخطيط القلب،أدوية الطوارئ،جهاز مراقبة العلامات الحيوية، الخ	٣٧
غير متوفر	متوفر	التجهيزات الغير طبية	
		جالات /هاتف ثابت خاص بالمركز	٣٨
		توجد أجهزة حاسب الي	٣٩
		آلة تصوير مستندات	٤٠
		المكاتب	٤١
		عدد الكراسي	٤٢
		عدد الدواليب	٤٣

Readiness checklist قائمة الجاهزية

غير متوفر	متوفر	الإحصائيات	
		اجمالي عدد المرضى المسجلين بالمركز / وحدة	٤٤
		عدد المرضى تحت الخدمة الآن	٤٥
		عدد المرضى خدمة رعاية اليوم الواحد	٤٦
		هل يوجد نموذج تقييم الخدمة بواسطة المرافق	٤٧
		يوجد مؤشرات الاداء	٤٨
		نسبة رضا المرضى	٤٩
		نظام موعد (هل يوجد ربط المركز / العيادة ببرنامج موعد)	٥٠
		هل يوجد أرقام تواصل للمرضى وأستفساراتهم	٥١
		هل يتم تسجيل المراجعين يوميا	٥٢
غير متوفر	متوفر	متطلبات عامة	
		هل يوجد ماثبت وجود برنامج تعليمي تدريبي؟(برنامج تدريب للممارسين الصحيين معتمد سنوياً (تطوير مستمرة) مسجلة / ساعات تعليمية / ورش عمل ، جدول المحاضرات السنوية)	٥٣
		وجود وحدة الأبحاث	٥٤
		يتبع المركز / العيادة معايير السلامة ومكافحة العدوى المنصوص بها من قبل المركز السعودي الاعتماد المنشآت الصحية	٥٥
		هل العيادات / غرف الانتظار / دورات المياه /مواقف السيارات مناسبة للأشخاص ذوي الإعاقة	٥٦
		وجود وسائل توعية ومنشورات خاصة بالأمراض الوراثية والاستقلالية	٥٧

Readiness checklist

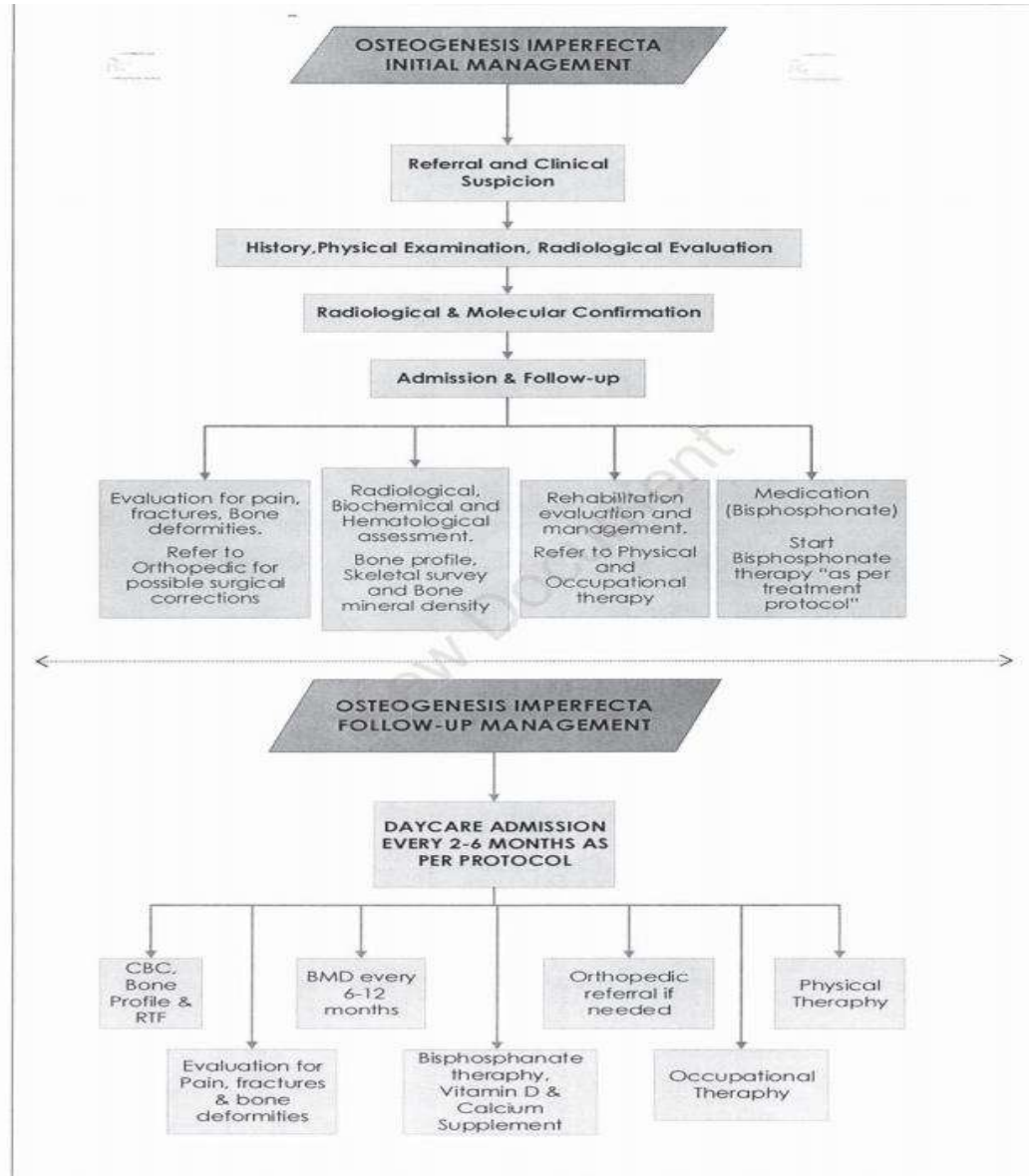
قائمة الجاهزية

Location : outpatient department
Availability of convenient access to set-down points for ambulances, and cars.
Availability of Wheelchair access is in all patient areas (waiting, consultation, treatment and procedure)
Availability of wayfinding boards and enquiry points at entrance(s).
Availability of an over-head paging system
Availability of CCTV surveillance
Availability of furniture, fittings, equipment, services and hydraulics to meet specific clinical requirements.
Availability of appropriate air-conditioning that allows control of temperature and humidity.
Availability of Medical gases within the consultation/procedure/treatment rooms as per OPD operational plan.
Availability of a fire-fighting system
Availability of Fire extinguishers
Availability of Emergency exits with illuminated signs.
Evacuation plan map is available and posted in all rooms & corridors indicating the evacuation route.
Patient toilets (male & female)

Location : outpatient department
Direct Entrance
Connected entrance from the main hospital or separated building
Reception/ Patient registration area
Patient registration system
Availability of a patient queuing system
Waiting Areas (male & female)
Availability of a centralized Nursing Station/Room
Vital signs room(s) for measurement and recording of patient vitals prior to Consultation, include:
Desk and chair for staff
Chair(s) for patient.
Hand-washing facilities
Clinical measurement equipment (Weighing and height scales, vital signs monitors)
Consultation/Examination rooms (combined or separate) accessed from waiting areas.
Treatment Areas:
Procedure and Treatment room(s) for minor treatments
Medical equipment according to the scope of service

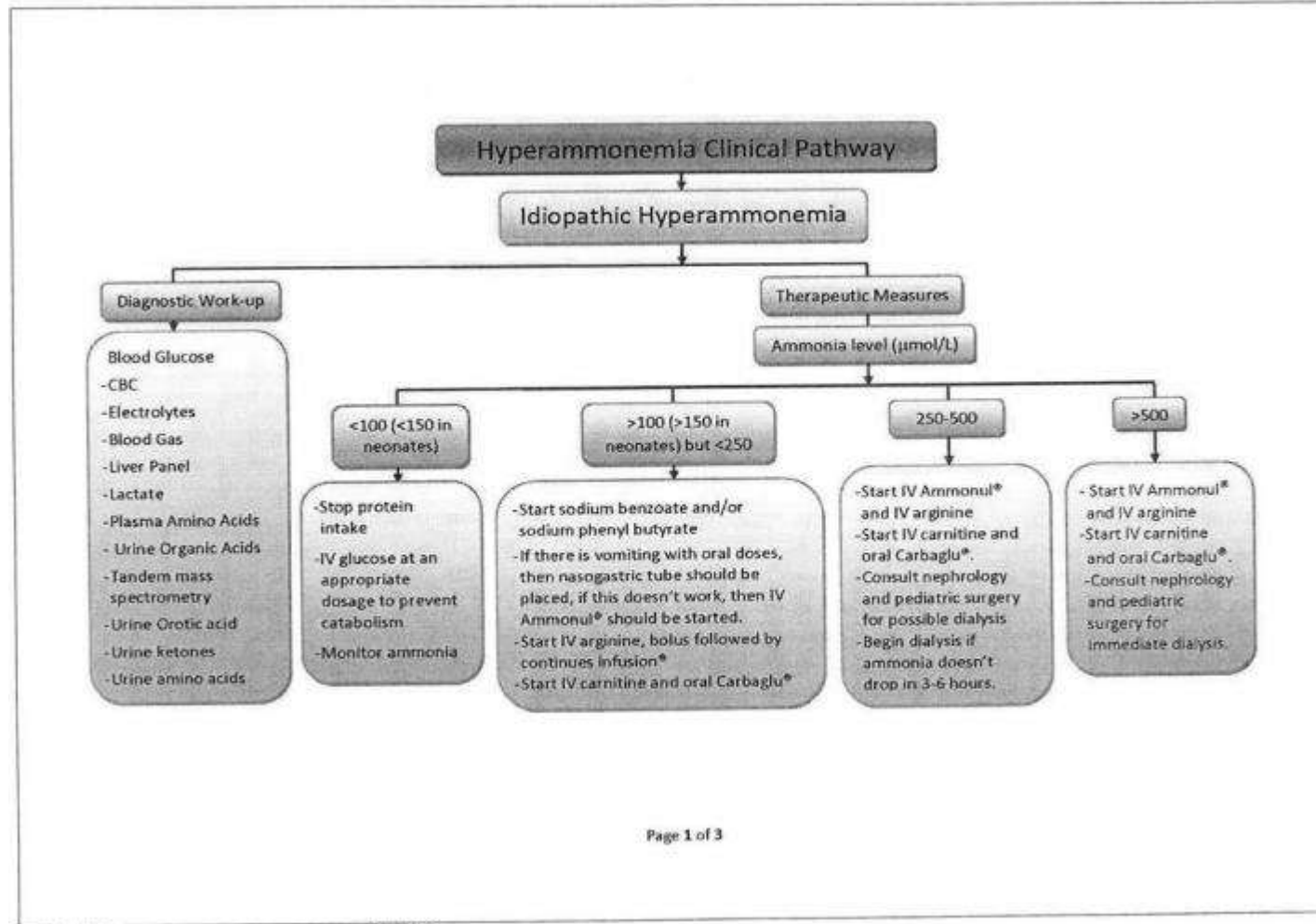
Clinical practice guidelines

المسارات و البروتوكولات السريرية



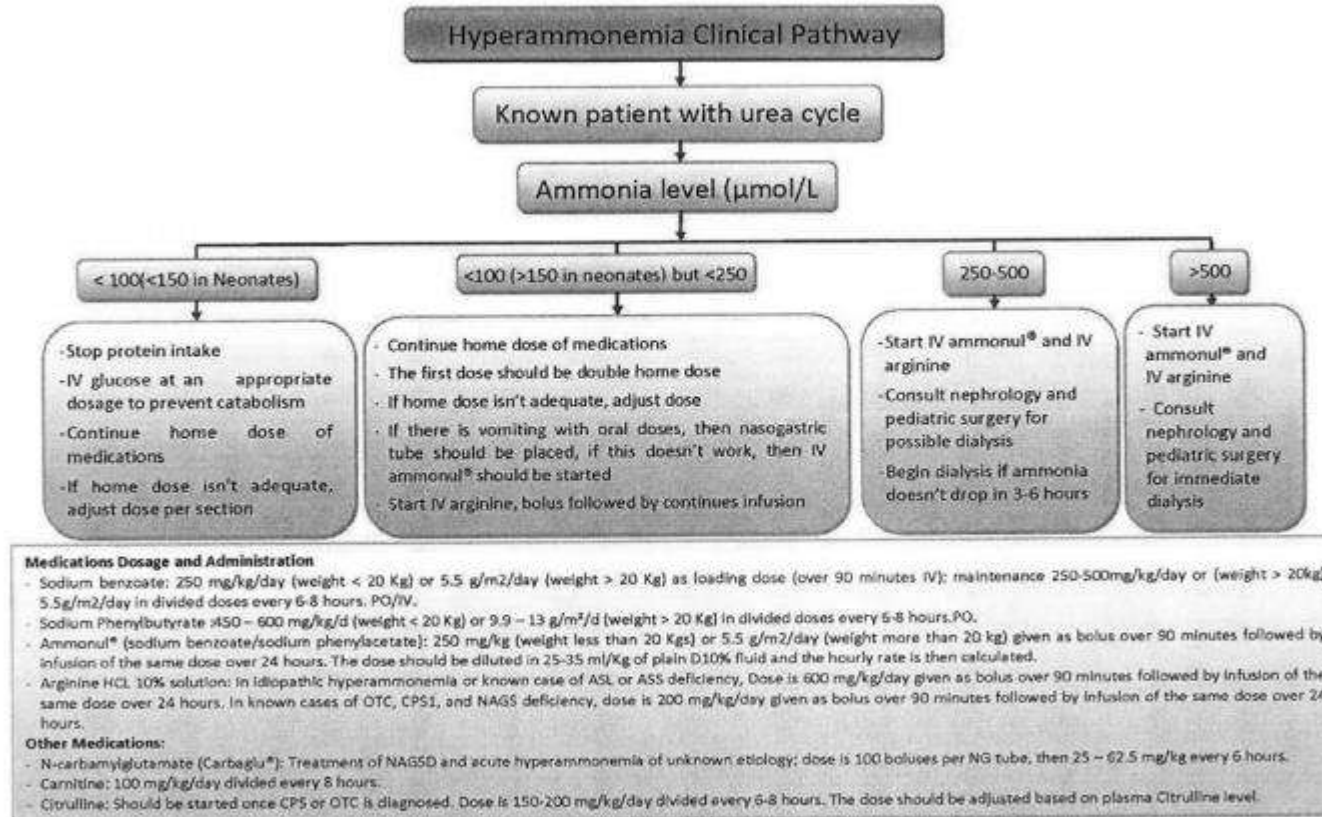
Clinical practice guidelines

المسارات و البروتوكولات السريرية



Clinical practice guidelines

المسارات و البروتوكولات السريرية



Manual of KPI's دليل مؤشر الأداء الرئيسي

قياس كفاءة الأداء الرئيسية لمراكز العيون تكون عن طريق:

المؤشرات الإحصائية : مجموعة مؤشرات ذات طابع احصائي لا تدخل في احتساب نسب المؤشرات الرئيسية ولكنها مهمة في إيجاد قيم المؤشرات.

المؤشرات التشغيلية (التنفيذية) : مجموعة مؤشرات ذات طابع تشغيلي يتم تسليمها للتجمعات الصحية بهدف متابعة استمرارية تقديم الخدمات الصحية .

المؤشرات الاستراتيجية (الإشرافية) : مجموعة مؤشرات ذات طابع استراتيجي وترتبط بها المؤشرات التشغيلية ، ويتم عن طريق هذه المؤشرات الاستراتيجية وضع نسب ونطاقات تهدف الى مراقبة المؤشرات التشغيلية ، وتكون هذه المؤشرات من مهام الإدارات العامة بالوزارة لمراقبة الأداء .

Manual of KPI's

دليل مؤشر الأداء الرئيسي

المؤشرات الإحصائية : مجموعة مؤشرات ذات طابع احصائي لا تدخل في احتساب نسب المؤشرات الرئيسية ولكنها مهمة في إيجاد قيم المؤشرات .

م	اسم المؤشر	التكرار	القياس
١	تصنيف المركز.(مركز ، وحدة)	سنوي	فئة
٢	عدد المرضى الذى يتلقون علاج استبدال الانزيم .	شهري	عدد
٣	عدد المراجعين الذين تم اجراء الفحوصات المخبرية لهم .	شهري	عدد
٤	عدد المراجعين المحولين لفحص PGD بالشهر	شهري	عدد
٥	عدد مرضي المسجلين بالخدمة الافتراضية .	شهري	عدد
٦	عدد الحالات الايجابية في فحص حديثي الولادة .	شهري	عدد
٧	عدد الحالات الإيجابية التي تم عمل خطة علاجية مكتملة لهم .	شهري	عدد
٨	عدد المرضى المسجلين بنظام موعد .	شهري	عدد
٩	عدد المرضى الجدد بالعيادات .	شهري	عدد
١٠	عدد المرضى الجدد الذين حصلوا على مشورة وراثية	شهري	عدد
١١	عدد مراجعي المتابعة بالعيادة .	شهري	عدد
١٢	اجمالي عدد المرضى.	شهري	عدد

Manual of KPI's دليل مؤشر الأداء الرئيسي

المؤشرات الإحصائية : مجموعة مؤشرات ذات طابع احصائي لا تدخل في احتساب نسب المؤشرات الرئيسية ولكنها مهمة في إيجاد قيم المؤشرات .

م	اسم المؤشر	التكرار	القياس
١٣	عدد المحولين لمنشاءات صحية اخرى لعدم توفر الخدمة	شهري	عدد
١٤	الكوادر التشغيلية :	شهري	عدد
	استشاري أمراض وراثية واستقلابية	شهري	عدد
	طبيب مساعد.	شهري	عدد
	مستشار وراثي.	شهري	عدد
	تغذية استقلابية	شهري	عدد
١٥	أطباء بنظام الدوام الجزئي أو عقد مؤقت .	ربعي	عدد
١٦	الحليب والغذاء الخاص بالأمراض الاستقلابية.	شهري	نسبة

Manual of KPI's دليل مؤشر الأداء الرئيسي

المؤشرات التشغيلية (التنفيذية) : مجموعة مؤشرات ذات طابع تشغيلي يتم تسليمها للتجمعات الصحية بهدف متابعة استمرارية تقديم الخدمات الصحية .

القياس	التكرار	تعريف المؤشر (المعادلة)	اسم المؤشر
نسبة	شهري	حسب الدليل التعريفي للمؤشر	نسبة توفر الكوادر التشغيلية
نسبة	شهري	حسب الدليل التعريفي للمؤشر	نسبة توفر الفحوصات الأساسية .
نسبة	شهري	حسب الدليل التعريفي للمؤشر	نسبة توفر الأدوية الأساسية .
نسبة	شهري	عدد المرضى الذين حصلوا على مشورة وراثية في الزيارة الأولى / اجمالي عدد المرضى الجدد * ١٠٠	نسبة المراجعين الذي حصلوا على مشوره وراثية في الزيارة الأولى.

Manual of KPI's دليل مؤشر الأداء الرئيسي

المؤشرات الاستراتيجية (الإشرافية) : مجموعة مؤشرات ذات طابع استراتيجي وترتبط بها المؤشرات التشغيلية ، ويتم عن طريق هذه المؤشرات الاستراتيجية وضع نسب ونطاقات تهدف الى مراقبة المؤشرات التشغيلية ، وتكون هذه المؤشرات من مهام الإدارة العامة بالوزارة لمراقبة الأداء .

القياس	التكرار	تعريف المؤشر(المعادلة)	اسم المؤشر
نسبة	شهري	مؤشر مركب من نسبة الكوادر التشغيلية وتوفر الفحوصات والأدوية الأساسية	مؤشر نسبة جاهزية للمركز.
نسبة	شهري	متوسط الانتظار للحصول على موعد من قوائم الانتظار	متوسط الانتظار للحصول على موعد مع الاستشاري المختص
نسبة	شهري	عدد الحالات الإيجابية المكتشفة / عدد الخطط العلاجية المكتملة * ١٠٠	نسبة الحالات الايجابية التي تم وضع خطة علاجية مكتملة.

الملحقات

Job Title:	• Clinical Genetic and Metabolic Consultant
Salary scale:	• -
Reports to:	• Director of Genetic and Metabolic Center
Responsible for	• The diagnosis and treatment of medical diseases and conditions, as well as the provision of medical care in the field of Genetics / metabolic in accordance with the current medical staff bylaws, rules and regulations and the Organization policies and procedures.
Qualifications:	• Bachelor's Degree in Medicine or any medical field recognized by SCFHS, preferably with Master's Degree in the field of specialty. • Saudi Board or equivalent qualification in pediatric • Three-year sub-specialty fellowship certificate. • Valid Saudi Commission for Health Specialties (SCFHS) Certification as clinical genetics / Metabolic Consultants
Experience:	• Three years of specialized professional post qualification experience in the same field in a recognized center or hospital.
Other requirements:	• Proven record of research and publications in peer review journal (s) will be an added advantage. • Should have demonstrable qualities of leadership and integrity. • Demonstrable ability to coach, mentor and develop staff. • Should be a person of high integrity, with excellent management, communication and interpersonal skills.
Key outputs:	• Efficient management of services in his/her specialization provided. • Consultants , Senior House Officers, Medical Officer Special Grade, Medical Officers, Interns and other health professionals supervised and mentored. • Training and professional growth needs in the area of specialization identified. • Knowledge and skills imparted to students. • Continuous Professional Development (CPD) in the area of specialty developed and coordinated. • Medical conditions diagnosed, treated and managed. • Complicated procedures in the area of specialty performed. • Research activities initiated and implemented. • Technical and professional advice in the area of specialty to Government and the Hospital provided. • Allocated resources managed and accounted for. • The professional Codes of Conduct and Ethics enforced. • Staff supervised and appraised. • Periodic reports prepared and submitted to relevant authorities.

Duties and responsibilities:	<ul style="list-style-type: none"> • Provides high quality patient care in all aspects of Intensivist according to his/her approved clinical privileges. • Provides consultation (inpatient, and emergency room) upon request and responds in a timely manner within the prescribed timeframe as outlined in Organization policy. • Responsible for the timely completion, competencies, accuracy and eligibility of the medical record. • Provides on-call service and ensures availability and response time within the prescribed timeframe in accordance with Organization policy. • Conducts daily morning rounds to identify patients ready for discharge. Ensures that discharge orders are written 24 hours prior to discharge. • Performs any other clinical responsibilities related to Intensivist, as assigned. • Treat and manage medical conditions and perform specialist clinical procedures in the area of specialty. • Supervise and mentor Medical Officer Special Grade, Medical Officers and other Health Professionals under him/her. • Train and supervise Intern Doctors. • Plan and coordinate CPD in his/her specialization for Health Workers at the Regional Referral Hospital and its catchment area. • Plan, coordinate and conduct operational research in his/her area of specialization • Provide technical and professional advice in his/her area of specialization to Government and the Regional Referral Hospital. • Conduct Regional outreach services. • Advise on the procurement of equipment, drugs and other logistics required for efficient and effective delivery of services in his/her area of specialization. • Promote observance of the professional Codes of Conduct and Ethics by staff under him/or her. • Perform any other duties as may be assigned from time to time.
-------------------------------------	--

Medical genetic Counselor

- Basic:
 - Bachelor of Science and/or nursing. OR
 - Bachelor Of Applied medical sciences or equivalent OR
 - Bachelor of Medicine and surgery (optional)
- Required:
 - Board of genetic counseling (American or Canadian)
 - Master/diploma of genetic counseling or higher
- Recommended:
 - Master/diploma psychology or higher

Professional Registration desired:

- Member in the Saudi Society of Medical
- Member in American Society of Human Genetics and/or Canadian Association of Genetic
- Member of American College of Medical Genetics

Previous Job-related Experience Required:

- Must read, speak and write Arabic language
- Must read, write and speak English language.
- Must be trained in using Microsoft word, excel and other related databases
- Special skills/aptitudes required; must have excellent skills in critical thinking, organization and decision-making, and the ability to readily comprehend and disseminate complex and rapidly changing genetic information.
- Must have excellent interpersonal and communication ability to exercise independent judgment, take initiative and leadership, and collaborate effectively as a member of the health care team. Computer skills with ability to use Word applications are necessary.

Scope of service:

- Pediatric clinics (metabolic and dysmorphology)
- Pediatric inpatient wards
- High risk obstetric clinics
- Perinatal clinics
- IVF clinics
- Oncology clinics

Medical genetic Counselor

- Provides genetic assessment and counseling for individuals/families with a medical history of, or at increased risk of having a child with a birth defect or genetic condition, or who are themselves at risk for a genetic disorder.
- Works as a member of the Medical Genetics team under the supervision of a physician medical Geneticist.
- Provides comprehensive information regarding the diagnosis, etiology, recurrence risk and available management options for a wide variety of genetic conditions.
- Assesses psychosocial issues and structures counseling session accordingly.
- Assists the individual/family in making reproductive/health care decisions consistent with their beliefs, while addressing cultural diversity and ethical issues. Provides international leadership in genetic counseling services, research and education. Functions as community resource by liaising with the public and striving to improve the genetic health of individual populations through discovery, application and communication of genetic knowledge.
- Provides empathetic, non-directive pre-natal, pediatric and general genetic counseling in the discussion of the diagnosis (when establishes and the findings when not), natural history, mode of inheritance, plan of care, genetic testing and/or prenatal testing options, alternative options for dealing with the issues at hand, and support services. This includes pre-natal, pediatric and general genetic counseling in specialized genetic counseling clinics that will be run independently by the counselor.
- Obtains and analyzes medical histories, results of investigations and consultations together with the socio-cultural, psychodynamic and ethical issues.
- Calculates risk (e.g. recurrence risk, pre-symptomatic diagnostic risk) incorporating information such as medical history, family history, the availability of genetic testing as well as relevant test results into the appropriate statistical methodology (e.g. Bayesian analysis).
- Uses independent judgment to critically appraise published and unpublished data regarding testing options for a specific disorder and incorporates this appraisal into genetic counseling and follow-up plan.
- Develops a genetic assessment and counseling care plan in collaboration with the medical geneticist, the child/family, and the other KFMC health care team.
- Liaises with relevant community agencies and resources to ensure appropriate follow-up and support.
- Initiates appropriate laboratory or radiological investigations under the supervision of a medical geneticist.
- Assesses individual's/family's comprehension of the information provided during the counseling session and how this is being incorporated into their decision-making process with resulting follow-up sessions booked accordingly.
- Addresses issues of loss and bereavement to assist the family in making the best possible adjustment to the disorder in an affected member and/or the risk of recurrence of the disorder in accordance with the religious beliefs of the family.
- Assesses the risk factor for pathological adaptation necessitating referral to a mental health specialist as needed.
- Serves as the patient's advocate and assesses their medical, financial, emotional and social needs and incorporates these variables into a genetic counseling care plan.

Medical genetic Counselor

Provides written consultation summary letters to physicians, health care providers, and patients/families as well as referral letters to consultative services. Develops standard counseling letter for various genetic disorders.

- Ongoing evaluation and revision of the interdisciplinary plan of care in collaboration with the family and health care team to ensure that individual/family needs are met.
- Updates medical records and keeps team members apprised of patient problems
- Identifies initiates, participates in departmental and hospital educational activities, and promotes medical genetics, genetic counseling, multi-disciplinary research opportunities, outreach program and various public and scientific symposia.
- Follows results of tests requested and reviews cases for further evaluation to assure continuity of patient care.
- Other duties as assigned by the Director/Chairman/head section.
- .



عنوان السياسة	رقم السياسة	جهة اصدار السياسة	بديل للسياسة رقم
التعامل مع حالات الامراض المزمنة		الادارة العامة للصحة النفسية والاجتماعية	
مستوى السياسة (نوع السياسة)	تاريخ الاعتماد	تاريخ التطبيق	تاريخ المراجعة القادمة
سياسة داخلية	20 / / م	20 / / م	20 / / م
1. الغرض			
التعامل مع حالات الامراض المزمنة لمساعدتهم على التكيف مع وضعهم الصحي وتحسين جودة الحياة الاجتماعية لهم.			
2. نطاق التطبيق			
تنطبق على الاخصائي الاجتماعي الذي يعمل مع حالات الامراض المزمنة في المستشفيات والمراكز الصحية والمراكز المتخصصة.			
3. التعاريف			
المرض المزمن: هو المرض الذي يدوم فترات طويلة ويتطور بصورة بطيئة في غالب الاحيان.			
4. نص السياسة			
يلتزم الاخصائي الاجتماعي بالتعامل مع حالات الامراض المزمنة من خلال تدخلات مهنية تساعدهم على التكيف مع وضعهم الصحي والقيام بأدوارهم الاجتماعية اللازمة.			
5. الاجراء			
5.1 يجب على الاخصائي الاجتماعي عمل تقييم اجتماعي لحالات الامراض المزمنة.			
5.2 يلتزم الاخصائي الاجتماعي بوضع خطة علاجية مناسبة وفق نتائج التقييم الاجتماعي للحالة.			
5.3 يلتزم الاخصائي الاجتماعي بتقديم الدعم والمساندة الاجتماعية للمرضى واسرهم ومساعدتهم على تقبل المرض والتكيف معه.			
5.4 يجب ان يقوم الاخصائي الاجتماعي بتوجيه المرضى واسرهم للاستفادة من المؤسسات المجتمعية التي تلائم احتياجاتهم.			
5.5 يقوم الاخصائي الاجتماعي بتوثيق ما تم من اجراءات في الملف الطبي للمريض .			
6. النماذج			
6.1 SC-001	تحويل للأخصائي الاجتماعي		
6.2 SC-002	التقييم الاجتماعي المبدئي		
6.3 SC-003	التقييم الاجتماعي الشامل		
6.4 SC-004	نموذج متابعة الحالات		
6.5 SC-007	محضر اجتماع عائلي		
6.6 SC-014	استمارة طلب أجهزة ومستلزمات طبية		