



295

عدد الحالات المؤكدة في دول
الخليج العربي

Total Confirmed
Cases in Gulf
Countries

38401

عدد الحالات المؤكدة خارج
الصين

Total Confirmed
Cases excluding
China

21

عدد الحالات المؤكدة في
المملكة العربية السعودية

Total Confirmed
Cases in Saudi
Arabia

80956

عدد الحالات المؤكدة بالصين

Total Confirmed
Cases in Chian

119357

عدد الحالات المؤكدة بالعالم

Total Confirmed
Cases Globally

5747

عدد الحالات الحرجة
Serious Condition
Cases

42611

الحالات المنخفضة الخطورة
Mild Condition
Cases

48358

عدد الأشخاص المصابين
حاليا

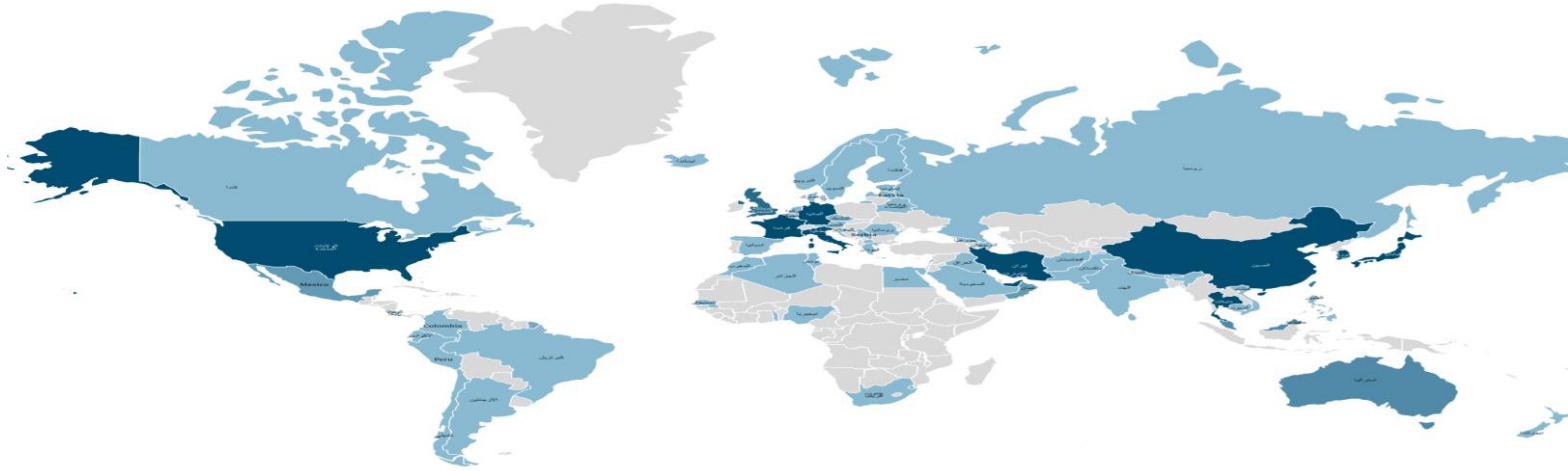
Currently Infected
Patients

65900

إجمالي حالات الشفاء
Total Recovered

4290

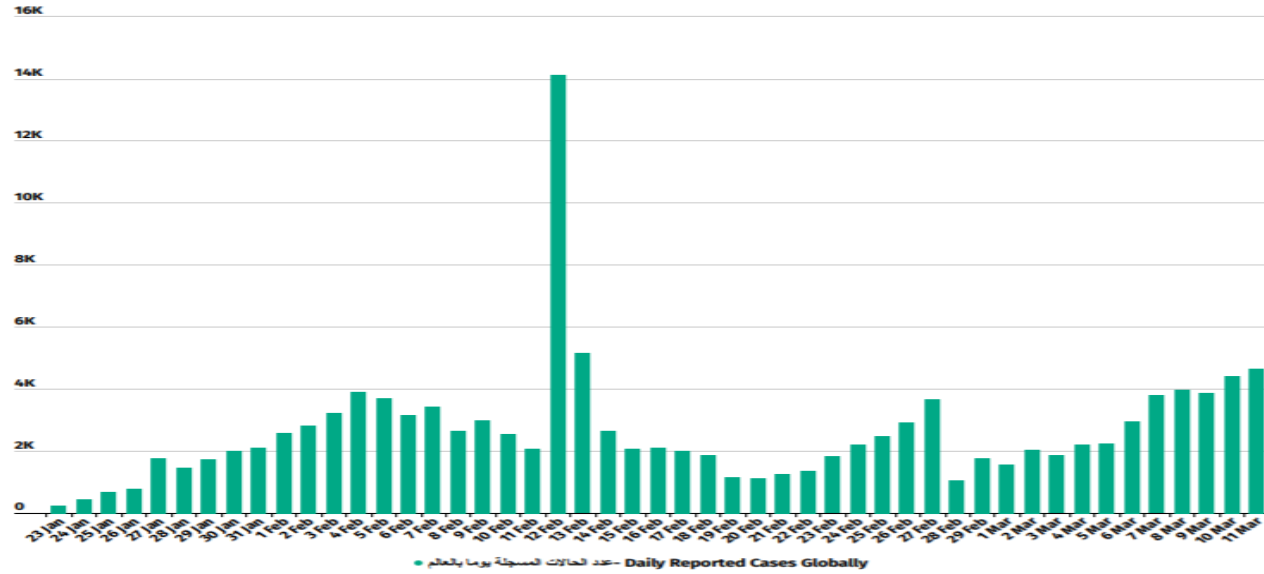
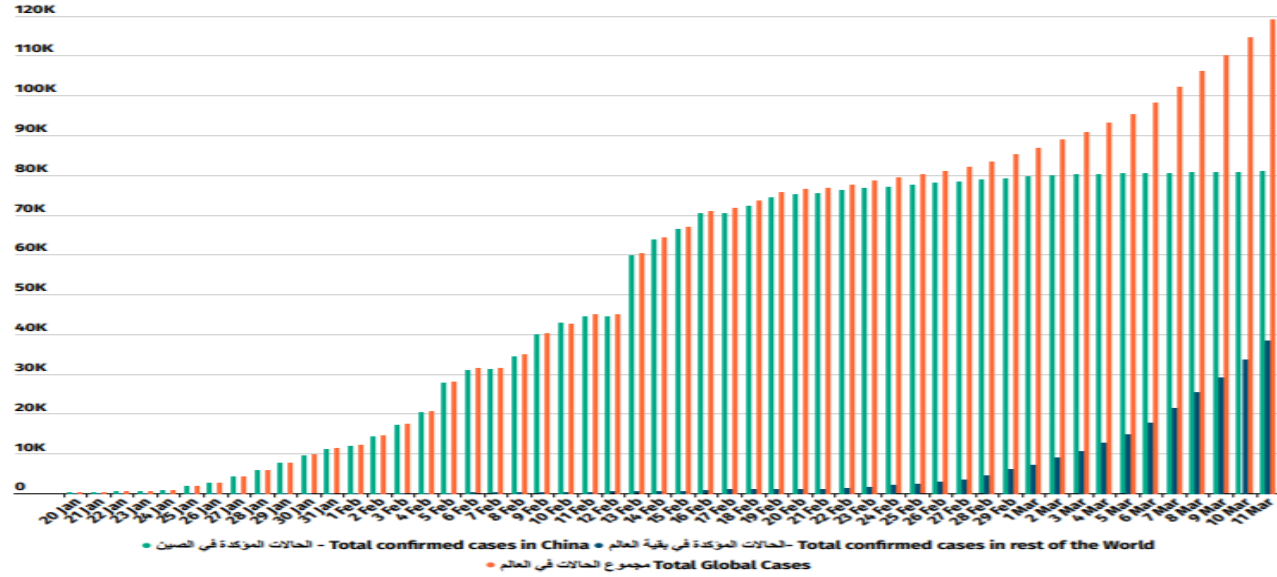
إجمالي الوفيات
Total Deaths





مرض فيروس كورونا-2019(كوفيد-19)
COVID-19

آخر تحديث:
Last
Update:
11/03/2020
11:00 AM





Total Cases	Country	الدولة	Total Cases	Country	الدولة
80956	China	الصين	14	Croatia	كرواتيا
10149	Italy	إيطاليا	12	Estonia	إستونيا
8042	Iran	إيران	11	Azerbaijan	أذربيجان
7755	Republic of Korea	جمهورية كوريا	11	peru	بيرو
1784	France	فرنسا	10	Macau	مكاو
1695	Spain	إسبانيا	10	Albania	ألبانيا
1565	Germany	ألمانيا	9	Hungary	هنغاريا
1057	U.S	الولايات المتحدة الأمريكية	9	Costa Rica	كوستاريكا
696	Diamond Princes	باخرة الألماس	9	Belarus	روسيا البيضاء
581	Japan	اليابان	8	Latvia	لاتفيا
491	Switzerland	سويسرا	8	Panama	بناما
400	Norway	النرويج	7	Mexico	المكسيك
382	U.K	بريطانيا	7	Slovakia	سلوفاكيا
382	Netherlands	هولندا	7	South Africa	جنوب أفريقيا
355	Sweden	السويد	7	Northern Macedonia	مقدونيا الشمالية
267	Belgium	بلجيكا	6	Tunisia	تونس
262	Denmark	الدنمارك	6	Maldives	مالديف
182	Austria	النمسا	5	New Zealand	نيوزلندا
160	Singapore	سنغافورة	5	luxembourg	لوكسمبورغ
129	Malaysia	ماليزيا	5	Dominican Republic	جمهورية الدومينيكان
115	Hong Kong	هونغ كونج	5	Afghanistan	أفغانستان
110	Bahrain	البحرين	5	Bosnia and Herzegovina	البوسنة والهرسك
107	Australia	أستراليا	5	Paraguay	باراغواي
95	Canada	كندا	5	Serbia	سربيا
89	Greece	اليونان	5	French Guiana	غيانا الفرنسية
81	Ice Land	آيسلندا	4	Senegal	السنغال
75	Israel	إسرائيل	4	Malta	مالطا
74	United Arab Emirates	الإمارات العربية المتحدة	4	Bulgaria	بولغاريا
71	Iraq	العراق	3	Bangladesh	بنغلاديش
69	Kuwait	الكويت	3	Morocco	المغرب
63	Czech Republic	التشيك	3	Lithuania	ليتوانيا
59	Egypt	مصر	3	Colombia	كولومبيا
56	India	الهند	3	Moldova	مولدوفا
53	Thailand	تايلاند	3	Cyprus	قبرص
51	San Marino	سان مارينو	2	Faroe Island	جزر فارو
47	Taiwan	تايوان	2	Cameroon	الكاميرون
41	Lebanon	لبنان	2	Cambodia	كمبوديا
41	Portugal	البرتغال	2	Martinique	مارتينيك
40	Finland	فنلندا	2	Bolivia	بوليفيا
34	Ireland	أيرلندا	2	Saint Martin	سانت مارتن
33	Philippines	الفلبين	1	Brunei	بروناي
31	Vietnam	فيتنام	1	Saint Barthelemy	سانت بارتيليمي
31	Brazil	البرازيل	1	Togo	توغو
31	Slovenia	سلوفينيا	1	Vatican City	مدينة الفاتيكان
27	Indonesia	إندونيسيا	1	Nepal	النيبال
25	Palestine	فلسطين	1	Sri Lanka	سريلانكا
25	Romania	رومانيا	1	Monaco	موناكو
24	Qatar	قطر	1	Armenia	أرمينيا
22	Poland	بولندا	1	Andorra	أندورا
21	Saudi Arabia	السعودية	1	Jordan	الأردن
20	Algeria	الجزائر	1	Ukraine	أوكرانيا
20	Russia	روسيا	1	Liechtenstein	ليختنشتاين
18	Oman	عمان	1	Gibraltar	جبل طارق
17	Argentina	الأرجنتين	1	Bhutan	بوتان
17	Chile	تشيلي	1	Holy See	(الفاتيكان) هولي سي
16	Pakistan	باكستان	1	Burkina Faso	بوركينافاسو
15	Ecuador	الإكوادور	1	Channel Islands	جزر القناة
15	Georgia	جورجيا	1	Jamaica	جامايكا
			1	Turkey	تركيا



On 31 December 2019, the WHO China Country Office was informed of cases of pneumonia of unknown etiology (unknown cause) detected in Wuhan City, Hubei Province of China. (COVID-19) was identified as the causative virus by Chinese authorities on 7 January.

Common signs of infection include:

Respiratory symptoms, fever, cough, shortness of breath and breathing difficulties. In more severe cases, infection can cause pneumonia and severe acute respiratory syndrome.

Risk Assessment:

Current information indicates that local health risks from this virus are considered high at this time, proactive precautions have been taken including:

- The epidemiological situation is closely monitored through communication with the World Health Organization. The Ministry's pan and Control Center manages and coordinates the event preparedness and response.
- In coordination with the Civil Aviation Authority, travel to and from affected countries is restricted.
- MoH and national CDC issues [COVID-19 Guidelines](#) to healthcare workers and workers at the Points of Entry on the management of this suspected cases.

Tips for travelers:

- Avoid contact with animals (live or dead), animal products or visiting animal markets.
- Avoid contact with people with respiratory symptoms.
- If symptoms of a respiratory infection appear, you should:*
- Stay at home and avoid mixing with others.
- Request health care, by contacting the health service by phone and provide them with travel history.
- Do not travel while having symptoms.
- Cover the mouth and nose with a tissue when coughing or sneezing.
- Clean hands by washing them for at least 20 seconds with soap and water, or with alcohol sterilizers.

في 31 ديسمبر 2019، تم إبلاغ المكتب القطري لمنظمة الصحة العالمية في الصين بحالات الالتهاب الرئوي المسبب لمرض غير معروف (سبب غير معروف) تم اكتشافه في مدينة ووهان بمقاطعة هوبي الصينية. وتم إعلان فيروس كورونا جديد على أنه الفيروس المسبب من قبل السلطات الصينية في 7 يناير. **الأعراض الشائعة للعدوى:** هي الأعراض التنفسية الحادة: الحمى والسعال وضيق التنفس وصعوبة التنفس. في الحالات الأكثر شدة، يمكن أن تسبب العدوى الالتهاب الرئوي والمتلازمة التنفسية الحادة.

تقييم المخاطر:

المعلومات الحالية تشير إلى أن المخاطر الصحية المحلية من هذا الفيروس تعتبر عالية في هذا الوقت لذلك تم اتخاذ احتياطات استباقية للتأهب مع منظمة الصحة العالمية تشمل:

- مراقبة الوضع الوبائي عن كثب بالتواصل مع منظمة الصحة العالمية ويتولى مركز القيادة والتحكم بالوزارة إدارة وتنسيق الاستعداد والاستجابة للحدث.
- التنسيق مع هيئة الطيران المدني بتقييد حركة السفر من وإلى عدة دول ينشط فيها الوباء.
- إعداد دليل صحي للتعامل مع الحالات المشتبهة ([الدليل الإرشادي](#)) وتجهيز الفحوصات المخبرية اللازمة.
- لا يوجد حالياً علاج ولا لقاح محدد لهذا الفيروس.

نصائح للمسافرين:

- تجنب الاتصال بالحيوانات (حية أو ميتة) أو المنتجات الحيوانية أو التواجد في أسواق تداول الحيوانات.
- تجنب الاتصال بأشخاص مصابين بأعراض تنفسية، *إذا ظهرت أعراض الإصابة بعدوى تنفسية، فينبغي:*
- البقاء في المنزل وتجنب الاختلاط بالآخرين.
- طلب الرعاية الصحية فوراً، بالاتصال بمقدم الخدمة الصحية هاتفياً وإعطاء معلومات متعلقة بالسفر والأعراض.
- عدم السفر أثناء وجود أعراض مرضية.
- تغطية الفم والأنف بالمناديل عند الكحة أو العطاس.
- المحافظة على نظافة اليدين عبر غسلهما لمدة 20 ثانية على الأقل بالماء والصابون أو بالمعقمات الكحولية.